
XPC 802.11b/g Wireless Kit

使用手冊

目 錄

1. 簡介	1
1.1 特性	1
1.2 包裝內含物	2
1.3 系統需求	2
2. 安裝 XPC 802.11b/g Wireless Kit	3
2.1 硬體安裝	3
適用於 P 系列	4
適用於 i 系列	5
適用於 G, G2, G4, G5 系列	6
適用於 K 系列	8
2.2 軟體安裝	11
2.3 網路連線	14
2.4 IP 位址設定	18
2.5 設定公用程式	19
2.6 無線網路卡	20
更多的設定	22
進階設定	25
2.7 無線基地台	27
更多的設定	29
3. 附錄	32
3.1 無線基地台設定	32

1. 簡介

XPC 802.11b/g Wireless Kit 是為了XPC的USB埠的標準控制端而設計，進而建立無線工作站所使用。

此 **XPC 802.11b/g Wireless Kit** 與 USB 2.0 規格相容，可與XPC的USB埠相連接。

XPC 802.11b/g Wireless Kit 相容於IEEE 802.11g的標準並能夠在無線區域網路環境中提供最高到54Mbps的高速傳輸率。

它也相容於IEEE 802.11b的標準。本裝置為無線網路卡，可使XPC以無線方式輕鬆地連接無線區域網路或點對點網路。不論是位於辦公桌或是會議室，皆可讓您共享列表機、檔案、及其他網路資源。

1.1 特性

- * 相容於 2.4GHz 無線區域網路的 IEEE 802.11g 標準
- * 相容USB 2.0規格
- * 支援USB隨插即用
- * 適用於目前所有網路基礎結構
- * 最高到 54Mbps的高速傳輸率
- * 耗電量低
- * 簡易安裝與設定
- * 內建軟體AP功能

1.2 包裝內含物

安裝前請參照下表核對您的包裝內含物：

- ✓ XPC 802.11b/g Wireless Kit x1
- ✓ 天線 x1
- ✓ 天線線材 x1 (適用於 G,G2,G4,G5,K 系列)
- ✓ 固定鐵片 x1 (適用於 G,G2,G4,G5,K 系列)
- ✓ 螺絲 x4 (適用於 G,G2,G4,G5,K 系列)
- ✓ 驅動程式及應用軟件光碟片 x1
- ✓ 使用手冊 x1

若有短少或損壞情形，請洽當地代理商處理。

1.3 系統需求

為使 XPC 802.11b/g Wireless Kit 正常運作，請檢查您的XPC必需符合下表最低系統需求：

- ✓ 中央處理器Pentium III MHz 以上
- ✓ 記憶體128 MB以上
- ✓ 一個光碟機裝置
- ✓ 作業系統 Microsoft Windows 98 SE/ Me/ 2000/ XP

2. 安裝 XPC 802.11b/g Wireless Kit

請參照下面快速簡易的軟硬體安裝說明，將 XPC 802.11b/g Wireless Kit 安裝於XPC上，您可馬上體驗以無線方式輕鬆地連接無線區域網路或點對點網路。

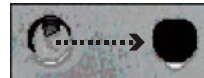
2.1 硬體安裝

* 步驟 1

鬆開XPC背板的手轉螺絲，取下機殼上蓋。

* 步驟 2

使用6mm螺絲起子由外往內小心地將XPC背板上的天線預留孔扳開，並取下天線孔擋板。



* 步驟 3

取出 XPC 802.11b/g Wireless Kit。

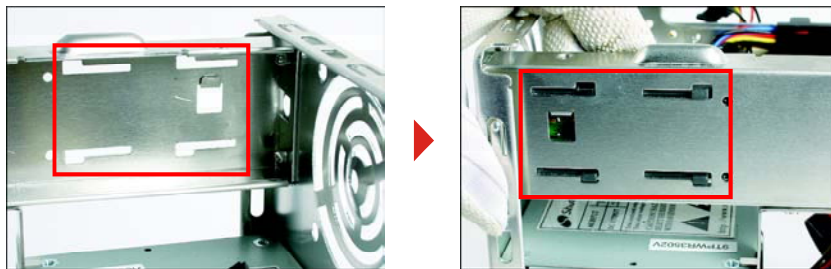


注意：XPC 802.11b/g Wireless Kit 的安裝方式會隨XPC機型設計不同而有所差異，請參造下列各機型的安裝說明。

適用於 P 系列

* 步驟 4-1

將 XPC 802.11b/g Wireless Kit 對準 XPC 側面支架上的 4 個定位孔，如圖所示安裝定位。



* 步驟 4-2

將天線連接頭穿過預留孔將 Wireless Kit 安裝於機殼上。
接著請參照步驟5 (第10 頁)。



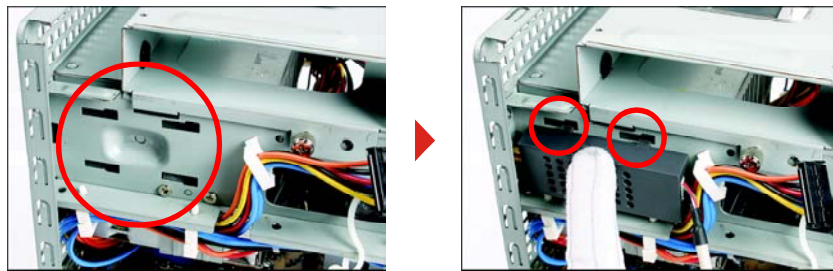
注意：當安裝天線連接頭時請檢視插槽是否對齊，而且只能水平方向推進，請勿扭轉。

備註：如果在安裝天線連接頭有困難時，請確定表面是否清空，最後檢視是否對齊。

適用於 i 系列

* 步驟 4-1

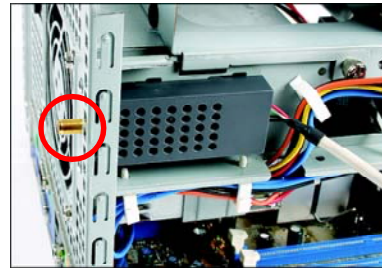
將 XPC 802.11b/g Wireless Kit 對準 XPC 側面支架上的 4 個定位孔，如圖所示安裝定位。



* 步驟 4-2

將天線連接頭穿過預留孔將 Wireless Kit 安裝於機殼上。

接著請參照步驟5 (第10頁)。



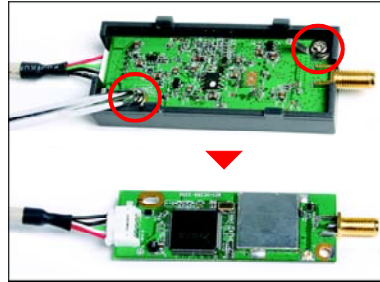
注意：當安裝天線連接頭時請檢視插槽是否對齊，而且只能水平方向推進，請勿扭轉。

備註：如果在安裝天線連接頭有困難時，請確定表面是否清空，最後檢視是否對齊。

適用於 G, G2, G4, G5 系列

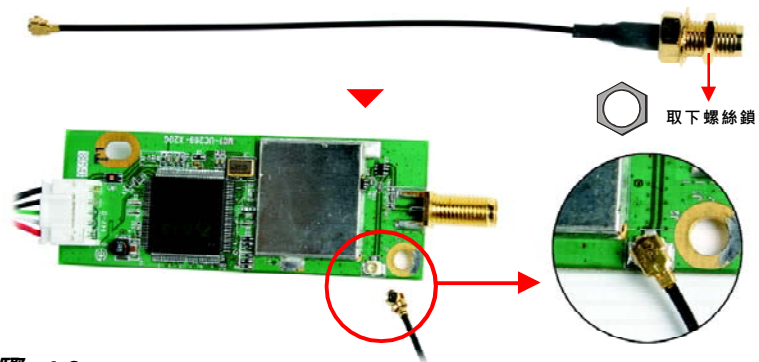
★ 步驟 4-1

將請先鬆開 XPC 802.11b/g Wireless Kit 上的2個螺絲，將底座移開。



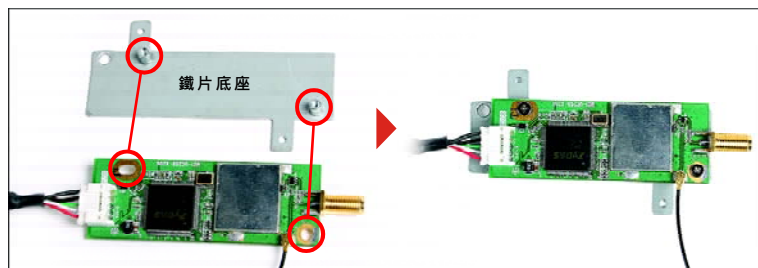
★ 步驟 4-2

取出附件中的天線連接線並將螺絲鎖鬆開先置一旁。
接著將天線連接線安裝到 XPC 802.11b/g Wireless Kit 上，如下圖所示。



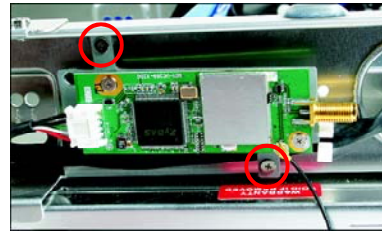
★ 步驟 4-3

取出附件中的鐵片底座，用所附的 2個螺絲將 XPC 802.11b/g Wireless Kit 固定於鐵片底座上，如下圖所示。



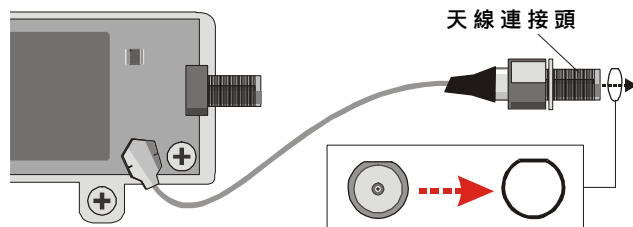
*** 步驟 4-4**

用所附的 2 個螺絲將 XPC 802.11b/g Wireless Kit 固定於 XPC 側面支架上。



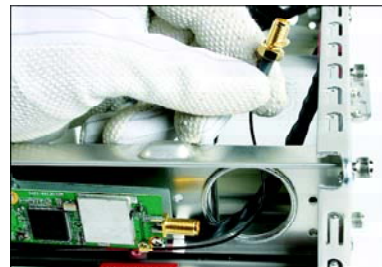
*** 步驟 4-5**

將天線連接頭穿過預留孔，請參照下圖。



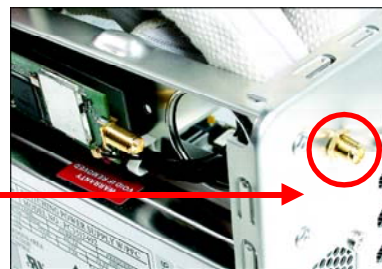
注意：當安裝天線連接頭時，請檢視插槽是否對齊，而且只能水平方向推進，請勿扭轉。

備註：如果在安裝天線連接頭有困難時，請確定表面是否清，最後檢視是否對齊。



*** 步驟 4-6**

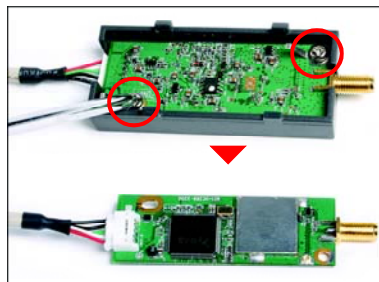
使用螺絲鎖將天線連接頭固定於XPC 背板預留孔上。
接著請參照步驟5 (第10 頁)。



適用於 K 系列

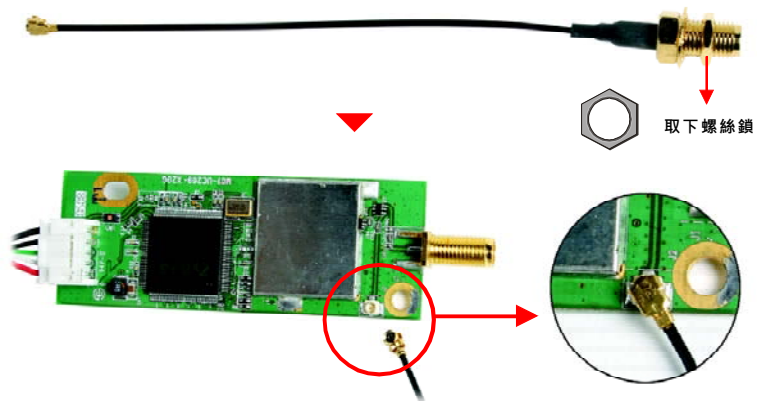
* 步驟 4-1

將請先鬆開 XPC 802.11b/g Wireless Kit 上的2個螺絲，將底座移開。



* 步驟 4-2

取出附件中的天線連接線並將螺絲鎖鬆開先置一旁。
接著將天線連接線安裝到 XPC 802.11b/g Wireless Kit 上，如下圖所示。



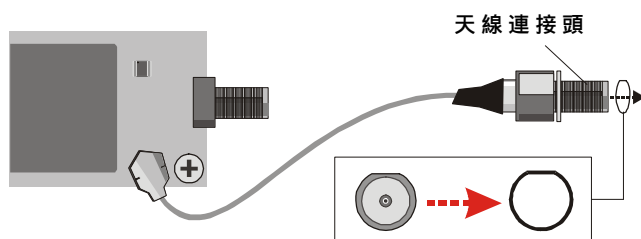
* 步驟 4-3

用所附的 2個螺絲將 XPC 802.11b/g Wireless Kit 固定於 XPC 側面支架上。



*** 步驟 4-4**

將天線連接頭穿過預留孔，請參照下圖。



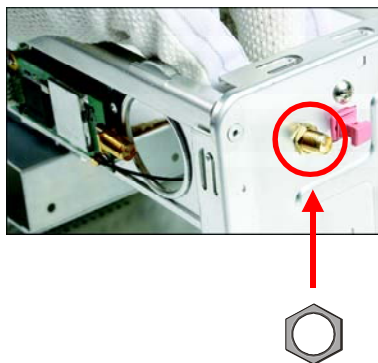
注意：當安裝天線連接頭時，
請檢視插槽是否對齊，
而且只能水平方向推進，
請勿扭轉。

備註：如果在安裝天線連接頭
有困難時，請確定表面
是否清，最後檢視是否
對齊。



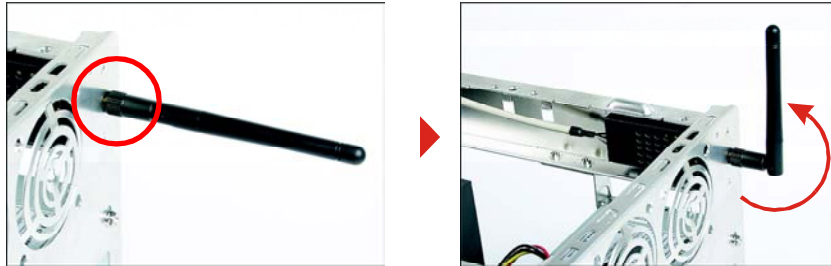
*** 步驟 4-5**

使用螺絲鎖將天線連接頭
固定於X P C 背板預留孔上。
接著請參照步驟5 (第10頁)。



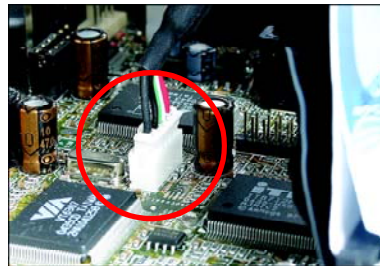
*** 步驟 5**

將天線接收器安裝於天線連接頭上，並調整至垂直位置。



*** 步驟 6**

安裝 XPC 802.11b/g Wireless Kit 上的 USB 電源線於主機板上的 5-pin USB 插槽上。



*** 步驟 7**

固定 XPC 機殼上蓋，並鎖上背板固定螺絲。

2.2 軟體安裝

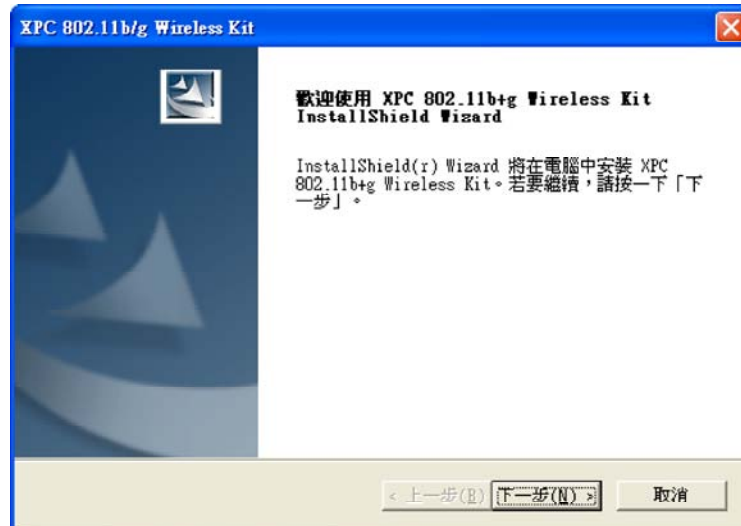
- * 安裝驅動程式和公用程式

- * 適用於 Windows 98/ 2000/ ME/ XP 作業系統

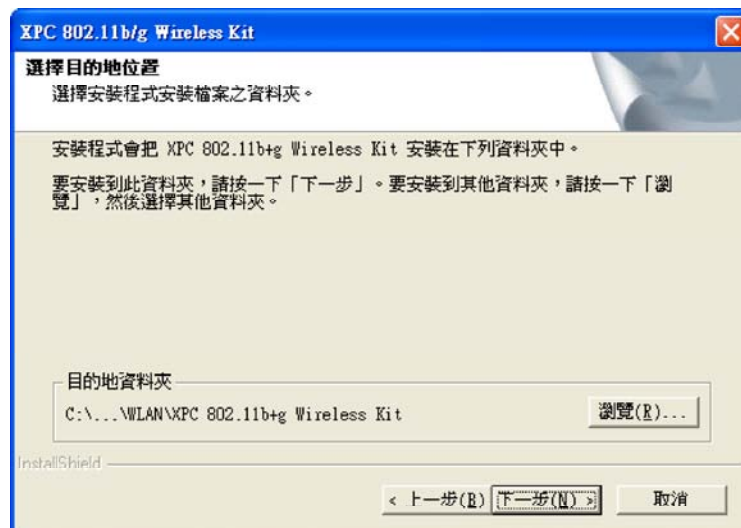
1. 請關閉所有在視窗中正進行的程式。將所附的光碟片放入電腦的光碟機中，光碟片會自動執行。
2. 當下面的畫面出現時，請點選“**Driver & Utility Installation**”繼續。



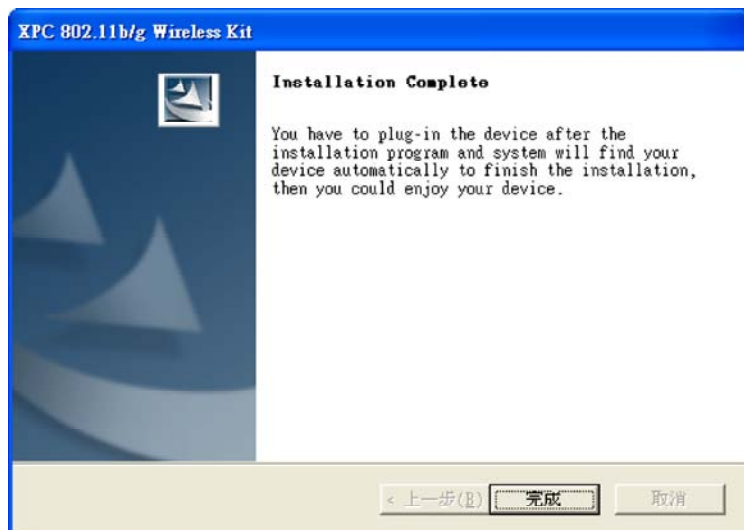
3. 當下面的畫面出現時，請按下一步繼續。



4. 驅動程式會自動執行安裝，請按照畫面指示進行安裝。
按下一步。



5. 按完成即可結束軟體安裝。

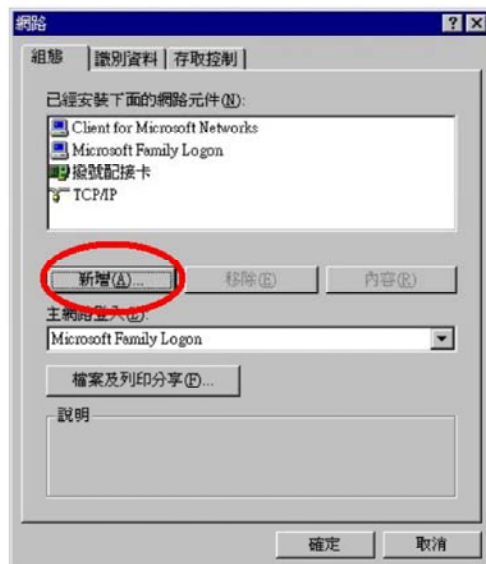


2.3 網路連線

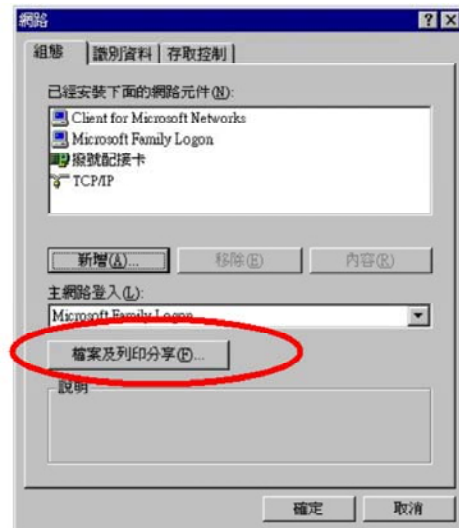
驅動程式安裝完成後，請按以下步驟建立網路連線。

* 在Windows 98SE/ME的設定

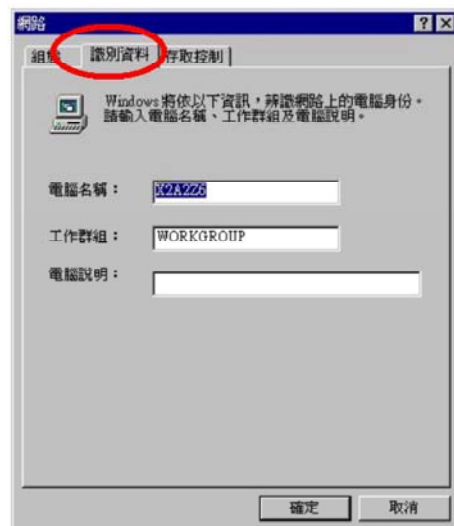
1. 到 開始 → 設定 → 控制台 → 網路。
2. 請確認所需的元件都已安裝。
若有元件尚未安裝，請按“新增”。



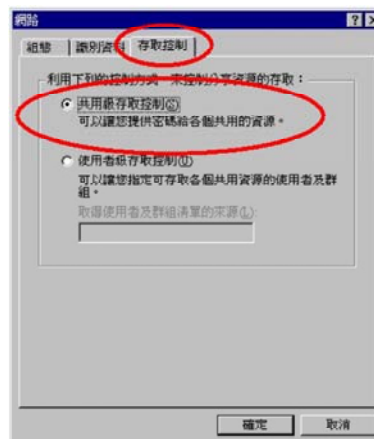
3. 若要在網路上看到你的電腦，請按“檔案及列印分享”。



4. 按一下“識別資料”標籤。請在“電腦名稱”輸入一個與網路上其他電腦不同的名稱。鍵入你的“工作群組”名稱，該名稱必須是網路上所有其他電腦共同使用的名稱。



5. 按一下“存取控制”標籤。確定已選取“共用級存取控制”。若你的電腦連線到 Netware 伺服器，共用層級可以設定為“使用者級存取控制”。



6. 設定完成後，重新啟動電腦以啟動新裝置。

1. 在Windows 2000/XP的設定

Windows 2000

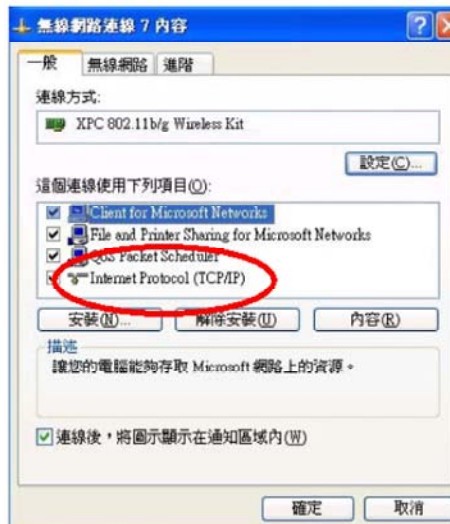
請到 開始 → 設定 → 控制台 → 網路和撥號連線
→ 區域連線 → 內容

Windows XP

請到 開始 → 控制台 → 網路和網際網路連線
→ 網路連線 → 無線網路連線



2. 請確認所需的元件已安裝。



3. 若有元件尚未安裝，請按“安裝”選擇需要安裝的用戶端/服務/通訊協定，選取後請按“新增”。



4. 若要在網路上看到你的電腦，請確認已安裝 File and Printer Sharing for Microsoft Networks。

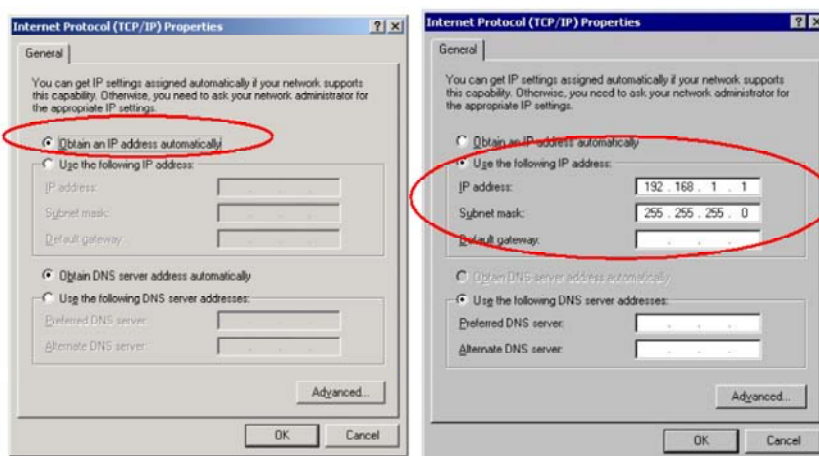
2.4 IP 位址設定

注意：當你指定IP位址至網路上的電腦時，請記得將每台電腦的IP位址設定於相同的子網路遮罩。如果你的寬頻路由器具有DHCP的功能，則你不需指定靜態IP位址到你的電腦中。

1. 設定一組動態 IP 位址（如果你的寬頻路由器具有DHCP的功能），請檢視“自動取得IP位址”的選項。
2. 設定固定IP位址（如果你的寬頻路由器並不支援DHCP的功能，又或者當你需要指定一組靜態IP位址時），檢視“使用下列的IP位址”的選項。

然後在“IP位址”欄位內輸入IP位址。

例如：IP位址：192.168.1.1，子網路遮罩：255.255.255.0



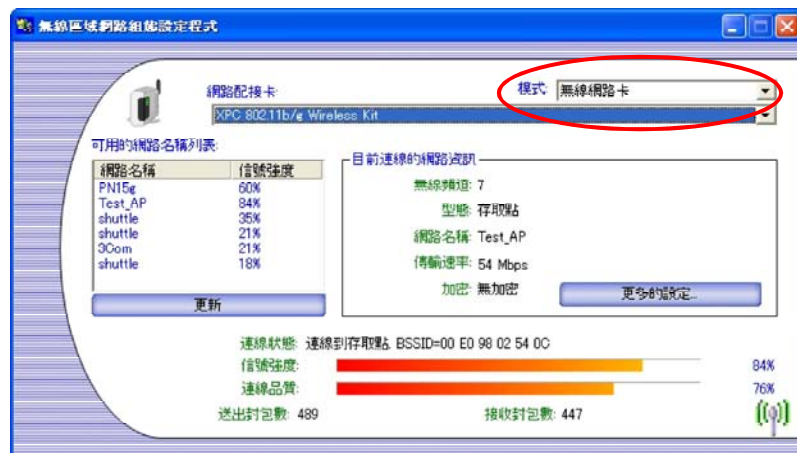
2.5 設定公用程式

完成無線網卡的安裝後，你可以設定自己需要的公用程式設定。請到 開始 → 程式集 → XPC 802.11b/g Wireless Kit → XPC 802.11b/g Wireless Kit Utility。

在Windows 2000/XP，工作列會出現設定公用程式的圖式。你可以直接點選圖式進入設定公用程式。



注意：公用程式裡有無線網路卡和無線基地台兩種模式可切換，從下拉式選單中選擇你所需要的模式。




2.6 無線網路卡

若您選擇無線網路卡模式，將會出現以下畫面：




無線頻道	顯示目前所選定的頻道 (共有14個頻道可選擇，依不同的國家而定)。
型態	存取點模式 (主從式網路架構) 是由無線網卡和無線基地台 (Access Point) 構成的網路架構。你可以藉由本無線網卡和無線基地台將無線區域網路連結到有線的全球網路。 電腦到電腦模式 (點對點網路) 讓你簡單且快速地設定小型無線工作群組。 搭配無線網卡，你可以與其他電腦分享檔案及印表機。
網路名稱	網路名稱是無線網路中各接點(points) 共用的一個特定的名稱。在同一網路內所有連線的各項裝置與接點必須具有相同的網路名稱。顯示本無線網卡目前的網路名稱設定。
傳輸速率	按一下 可選擇傳輸速度: Auto, 1, 2, 5.5, 11, 6, 9, 12, 18, 24, 36, 48, 54 Mbps ，最高可到 54 Mbps 。
加密	WEP是輸入 64/ 128/ 256Bit 的共用認證之資料安全機制。

<p>更多的設定</p>	<p>按一下 <u>更多的設定</u>，將會出現以下畫面（詳細說明，請參照下頁的 <u>更多的設定</u>）。</p> 
<p>連線狀態</p>	<p>顯示本無線網卡和AP(Access Point)之間的連線狀態。</p>
<p>訊號強度</p>	<p>顯示本無線網卡和AP連線的訊號強度。</p>
<p>連線品質</p>	<p>顯示本無線網卡和AP之間的連線品質。</p>
<p>送出封包數</p>	<p>本無線網卡所傳送的封包數量。</p>
<p>接收封包數</p>	<p>本無線網卡所接收的封包數量。</p>

更多的設定



無線頻道	此頻道會因為AP的設定而自動更改。
傳輸速率	按一下  可選擇傳輸速度：Auto, 1, 2, 5.5, 11, 6, 9, 12, 18, 24, 36, 48, 54 Mbps，最高可到54 Mbps。
網路名稱	網路名稱是無線網路中各接點 (points) 共用的一個特定的名稱。在同一網路內所有連線的各項裝置與接點必須具有相同的網路名稱。
任何	你可以勾選任何，它會自動從AP取得網路名稱。如果不勾選任何，就必須以手動的方式輸入網路名稱。
網路連接類型	存取點模式 (主從式網路架構) 是由無線網卡和無線基地台 (Access Point) 構成的網路架構。你可以藉由本無線網卡和無線基地台將無線區域網路連結到有線的全球網路。 電腦到電腦模式 (點對點網路) 讓你簡單且快速地設定小型無線工作群組。搭配無線網卡，你可以與其他電腦分享檔案及印表機
網路連線加密	按 <u>更改</u> ，可變更安全設定。當你完成更改後要儲存設定，請按 <u>套用</u> 。從下拉式選單中可選擇取消加密，啟用WEP加密，啟用TKIP加密或啟用AES加密。
認證模式	可從下拉式選單中選取認證模式，包括自動判別，開放式系統，分享金鑰，WPA和WPA PSK。

加密模式
設定

WEP 加密金鑰設定

WPA 加密設定

按**更改**可變更設定，完成更改後要儲存設定，請按**套用**。

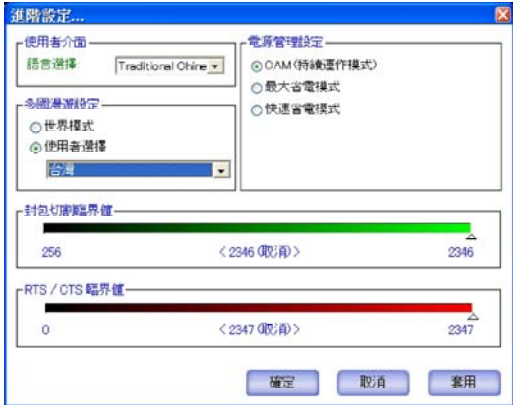
金鑰長度：你可以在 **64, 128, 256 (bit)** 間選擇密碼長度。

預設金鑰編號：你可以在**Key Value #1~#4** 設定你的 Default Key ID。

金鑰輸入格式：如果使用十六進制 (**0-9, or A-F**)，請選十六進制數字。如果使用**ASCII**（美國訊息交換標準代碼），請選擇**ASCII**。

如果使用**64 (bit) WEP**，須設10個十六進制數字或5個**ASCII**碼；如果使用**128-bit WEP**，須設26個十六進制數字或13個**ASCII**碼。

金鑰值（#1~#4）：此設定為用於透過**WEP**加密所連接無線網路的密碼設定。這四個欄位可讓你手動鍵入**WEP**密碼來加密或解密無線資料。

	<p><input type="checkbox"/> 金鑰藉由 802.1x 認證自動提供： 請向您的網路管理者詢問目前所使用的安全協定為何。 假如是使用802.1x 認證，就可勾選此選項，開啟802.1x 安全協定。當802.1x 安全協定開啟後，密碼將會自動設定，只要按下 更改 即可。</p> <p>WPA 加密設定： <u>加密協定</u> 可由此下拉式選單選擇一個認證協定，TLS或PEAP。</p> <p>使用者名稱：請向您的網路管理者詢問有關登入名稱。</p> <p>使用者密碼：請向您的網路管理者詢問有關登入密碼。</p> <p>通行密碼：輸入網路密碼。</p> <p>密碼格式：若您正使用Hex（十六進制）的數字（0-9, or A-F），請選擇Hex。若您正使用ASCII（美國訊息交換標準代碼），請選擇ASCII。</p> <p>憑證：請向您的網路管理者詢問有關憑證問題，選擇與伺服器相同之憑證。</p>
載入設定	你可以從 "紀錄檔名稱" 表中選擇已儲存的檔案，點選 "載入設定" 下載檔案。
儲存目前值	你可以儲存目前設定到 "紀錄檔名稱"。
刪除	按 刪除 可刪除 "紀錄檔名稱" 中的檔案。
進階設定	<p>按 進階設定 可設定下列畫面。 （詳細說明請參照下頁的 進階設定 部分）</p> 

顯示資訊

按一下 **顯示資訊** 可檢視公用程式的基本資料。
包括驅動程式版本，組態程式版本和網路卡實體號碼，
按 **確定** 離開。



進階設定



使用者介面	
語言選擇	選擇你所喜好的語言。
電源管理設定	
持續運作模式	此模式在沒有傳輸資料的時候仍正常供電。
最大省電模式	此為最大省電模式。 高流量傳輸資料時仍處於省電模式。
快速省電模式	此模式依資料傳輸的流量來切換 CAM (連續存取模式) 和 最大省電模式 。驅動程式每4秒會檢視資料傳輸流量(只有封包數量)來決定供電模式。 如果總流量超過 10k bytes ，此模式會選擇 CAM 。 如果總流量少於 10k bytes ，則會選擇 Maximum Power Saving Mode 。
多國漫遊設定	
世界模式	此功能只在支援802.11d的情形下才可以使用。
使用者選擇	選擇此項並選擇你所在的國家。
封包切割臨界質	當無線網路在高交通流量時使用分量機制來改善效能，在無線網路中傳送大檔案，可以啟用分裂機制將封包進行切割。臨界值的範圍為256 到 2346。 預設值為 2346。
RST/CTS 臨界值	此為避免產生隱藏節點 (Hidden Node) 的一個機制，如果發生隱藏節點的問題，使用者必需指明封包大小。 <u>如果資料超過設定值便會啟動RTS/CTS的機制</u> ， 預設值為 2347 。臨界值會維持在預設值 2347 ， 資料流不一致時，建議只能稍微調整臨界值。

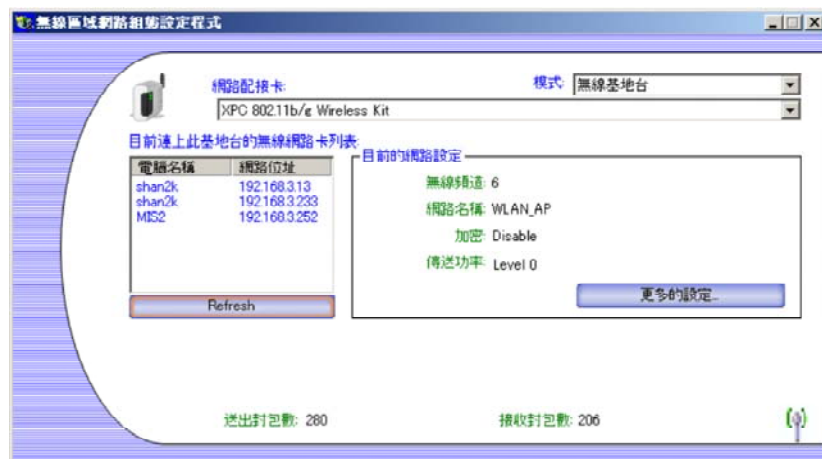
2.7 無線基地台


將您的無線網卡設定為無線基地台模式，便可以將此無線網卡當作無線基地台使用，最多可與16個無線工作站連線。

為了透過此 XPC 802.11b/g Wireless Kit 橋接有線網路至網際網路，必須具備下列三點：

1. 首先，此 XPC 802.11b/g Wireless Kit 必須安裝在一台已備有乙太網路卡的電腦。
2. 設定網路分享或透過在同一台電腦上的無線網卡和有線網卡，以橋接至網際網路(請參考附錄中的範例)。
3. 將區域網路內的無線工作站的IP位址設定與 XPC 802.11b/g Wireless Kit 相同之子網路。

選擇無線基地台模式，將會出現下列畫面：




網路配接卡	從下拉式選單中選擇網路配接卡。選單中會顯示本裝置 (the XPC 802.11b/g Wireless Kit) 和 XPC 802.11b/g Wireless Kit 有支援的其他裝置。
目前連上此基地台的無線網路卡列表	顯示目前與 AP 所連線的電腦設備及所取得之 IP。
無線頻道	顯示目前所選定的頻道。 (共有14個頻道可選擇，依不同的國家而定)
網路名稱	網路名稱是無線網路中各接點 (points) 共用的一個特定的名稱。在同一網路內所有連線的各項裝置與接點必須具有相同的網路名稱。 顯示本無線網卡目前的網路名稱設定。
加密	此畫面中的加密功能顯示為關閉。若想要將加密功能設定改為開啟可按 <u>更多的設定</u> 以進入設定。
傳送功率	從下拉式選單中選取 Tx power，共有四種選擇。包括 Level 0 (最大功率) Level 1 ， Level 2 和 Level 3 (最小功率)。
更多的設定	<p>按<u>更多的設定</u>，將會出現下列畫面。 (詳細說明可參照下頁的<u>更多的設定</u>)</p> 


送出封包數	本無線網卡所傳送的封包數量。
接收封包數	本無線網卡所接收的封包數量。

更多的設定



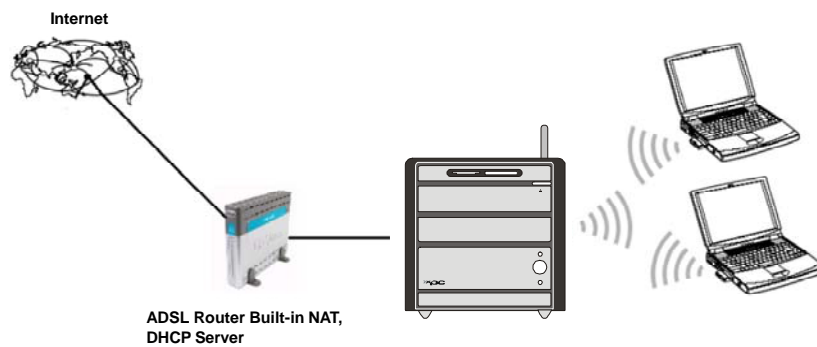
無線頻道	顯示目前所選定的頻道。 (共有14個頻道可選擇，依不同的國家而定)
模式	從下拉式選單中選擇只在 802.11b 模式，只在 802.11g 模式或混合模式(如果你選擇此選項，則此裝置會自動切換 802.11b 或 802.11g 模式。
網路名稱	網路名稱是無線網路中各接點 (points) 共用的一個特定的名稱。在同一網路內所有連線的各項裝置與接點必須具有相同的網路名稱。 顯示本無線網卡目前的網路名稱設定。
無線發射功率	從下拉式選單中選取無線發射功率，共有四種選擇，包括 Level 0 最大功率， Level 1 ， Level 2 和 Level 3 最小功率。

更改 或 套用	按 更改 可變更一般連線設定。 當你完成 更改 後要儲存設定，請按 套用 。
WEP加密	<p>從下拉式選單中選取啟動或未啟動，可開啟或關閉WEP功能。按 設定 將會出現下列畫面（此畫面的詳細說明可參照無線網路卡模式中WEP加密金鑰設定）：</p> 
認證模式	從下拉式選單中選取認證模式。 共有開放式系統和分享金鑰兩種選擇。
封包切割	<p>當無線網路在高交通流量時使用分量機制來改善效能，在無線網路中傳送大檔案，可以啟用分量機制將封包進行切割。</p> <p>臨界值的範圍為256到2346，預設值為2346。</p>
RTS/CTS	<p>此為避免產生隱藏節點（Hidden Node）的一個機制，如果發生隱藏節點的問題，使用者必需指明封包大小。</p> <p>如果資料超過設定值便會啟動RTS/CTS的機制</p> <p>預設值為2347。臨界值會維持在預設值2347，資料流不一致時，建議只能稍微調整臨界值。</p>
Preamble	<p>在無線環境中用來同步作用通常包含 Synchronization (Sync同步) and Start frame delimiter (初始訊框界定) (註：變更設定前請先參考AP的設定)。</p> <p>在干擾較多的環境下，應設為 Long (長)，設定為 Short (短) 可減少工作站的運算負擔，並得到較高的傳送效率，但若環境不好容易被干擾。</p>

實體位址過濾	<p>按 設定 將會出現下列畫面，可從下拉式選單中選取過濾方式。</p> <p>未使用：選擇 Disable 將關閉過濾器功能。</p> <p>接受位址：按 變更，共可輸入十五組位址。</p> <p>若選擇接受位址，則所輸入的位址將被允許連線至AP。</p> <p>拒絕位址：按 變更，共可輸入十五組位址。若選擇拒絕位址，則所輸入的位址將無法連線至AP。</p> 
橋接網路配接卡	<p>若選擇不做網路橋接，則無線區域網路內的工作站將無法對外連到網際網路。</p> <p>若選擇此下拉式選單中的裝置(乙太網路卡)，則無線區域網路內的工作站將可以對外連到網際網路。</p>

3. 附錄

3.1 無線基地台設定



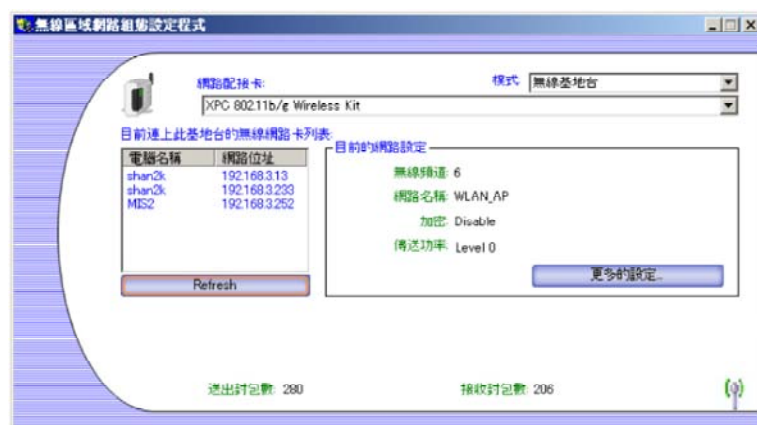
設定需求：

為了使用此裝置橋接有線和無線網路，必須符合下列條件：

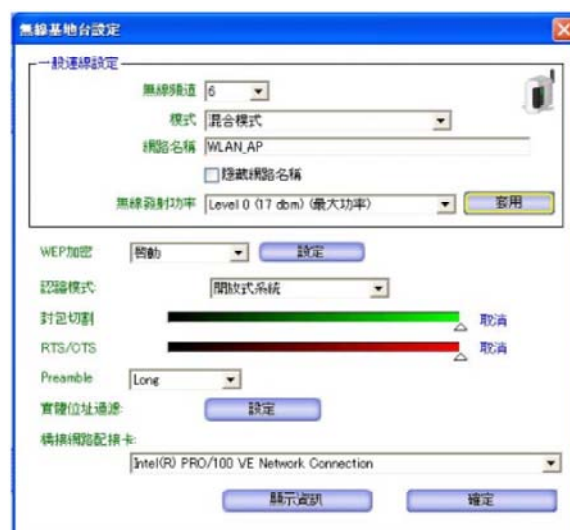
1. 在已連接區域網路的電腦上安裝 **XPC 802.11b/g Wireless Kit**。
2. 無線基地台必須連接至交換器，集線器或是寬頻路由器。
使用 RJ45接頭的 CAT5乙太網路線將 Soft Access Point連接至區域網路內的路由器，集線器或交換器。
3. 請確認安裝此無線網卡的電腦可連接至乙太網路，並且已連接至有DHCP伺服器的區域網路。

無線基地台設定：

1. 選擇無線基地台模式，便會出現以下畫面。



2. 按一下 **更多的設定** 將會出現下圖以供設定。

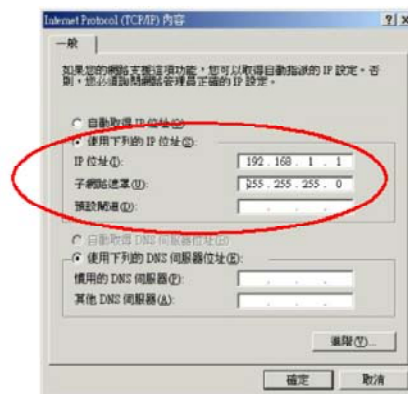
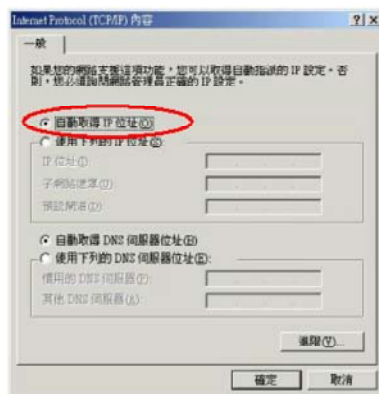


3. 從下拉式選單中選擇已安裝在您電腦中的乙太網路卡。



4. 若是您區域網路內已有DHCP伺服器，只要將無線工作站設定為DHCP client即可（選擇自動取得IP位址）。

若是沒有DHCP伺服器，就必須指定一個固定IP（選擇使用下列的IP位址）。



5. 下列範例為開啟AP模式時，利用Windows 2000/XP中的網路分享功能來橋接有線及無線網路。

設定可能會依作業系統的不同而有差異，若您使用的是Windows 98/ME，可能就需要另外安裝所需的軟體。

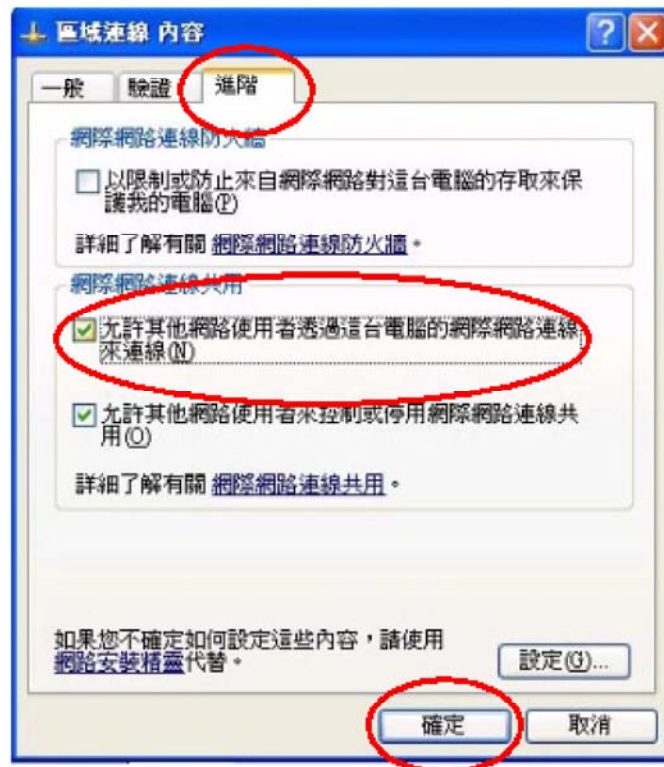
步驟1 到開始 → 設定 → 網路連線（在Windows XP下，到開始 → 控制台，點選網路連線）。



步驟2 在無線網路連線圖示上，按滑鼠右鍵並選擇內容。



步驟3 選擇進階，勾選網際網路連線共用，再按確定。



設定與無線基地台連線之電腦

請參照前面網路連線說明，以設定與無線基地台連線之電腦的IP位址。