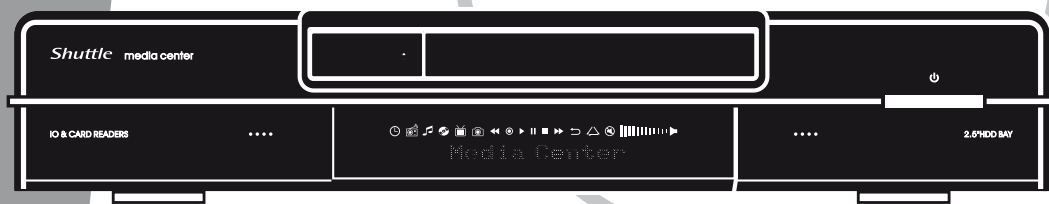
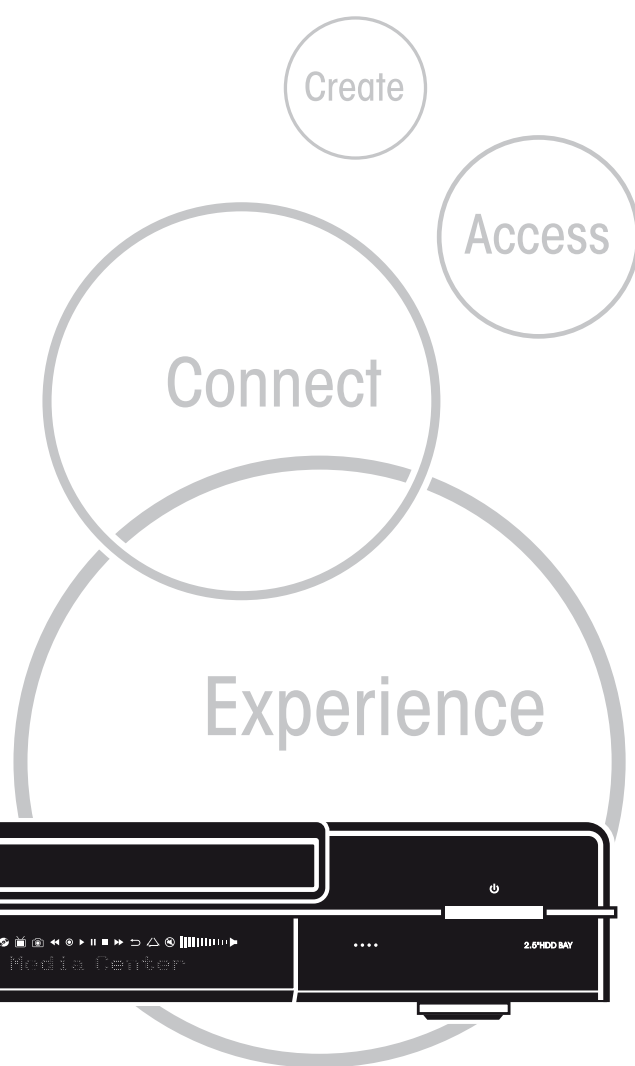


Shuttle Media Center

Shuttle



Guida Del Software

Guida dell'utente Hub Digitale Shuttle

Shuttle®

Guida Software Hub Digitale Shuttle

Diritti d'autore

Copyright 2006 by Shuttle® Inc. Tutti i diritti riservati.

Nessuna parte di questa pubblicazione può essere riprodotta, trascritta, salvata in un sistema di archiviazione o tradotta in altra lingua o linguaggio per computer, oppure trasmessa in qualsiasi forma o con qualsiasi mezzo, elettronico, meccanico, magnetico, ottico, chimico, a mezzo fotocopia, manualmente o altro, senza previa autorizzazione scritta di Shuttle® Inc.

Limitazione delle responsabilità

In nessun caso Shuttle® Inc. è responsabile danni accidentali o conseguenti provocati dalle prestazioni o uso di questo prodotto. Questa azienda non è responsabile né fa alcuna garanzia riguardo ai contenuti di questo manuale.

Le informazioni di questo manuale sono state controllate attentamente; tuttavia non è data alcuna garanzia riguardo la correttezza dei contenuti. Allo scopo di continuare a migliorare il prodotto, questa azienda si riserva il diritto di rivedere il manuale o apportare modifiche alle specifiche del prodotto qui descritto in qualsiasi momento senza preavviso e senza l'obbligo di notificare alcuno di tali revisioni o modifiche. Le informazioni contenute in questo manuale sono fornite per l'uso generico da parte dei clienti.

Questo prodotto è conforme alla Parte 15 delle Norme FCC, l'uso è soggetto alle seguenti due condizioni:

1. Questo dispositivo non può provocare interferenze dannose.
2. Questo dispositivo deve accettare tutte le interferenze ricevute, incluse le interferenze che possono provocare operazioni indesiderate.

Marchi registrati

Shuttle è un marchio registrato della Shuttle Inc.

Intel e Pentium sono marchi registrati della Intel Corporation.

PS/2 è un marchio di registrato della IBM Corporation.

AWARD è un marchio di fabbrica registrato di Award Software Inc.

Microsoft e Windows sono marchi registrati della Microsoft Corporation.

Altre dichiarazioni

Altre marche e nomi dei prodotti sono qui utilizzati solamente a scopo identificativo e possono essere marchi registrati di loro rispettive proprietari.


PAR-MAM200-H001

CONTENUTI

1	Impostazione iniziale di Media Center.....	1
2	Guardare e registrare i programmi TV.....	14
	■ Guardare i programmi TV	14
	■ Registrare i programmi TV	16
3	Eseguire file musicali.....	18
4	Lavorare con le immagini.....	19
5	Eseguire video	20
6	Eseguire DVD	21
7	Ascoltare la radio FM.....	22
8	Film online	23



1. Installazione iniziale di Media Center

- (1) Premere il tasto d'avvio di Media Center  del telecomando o della tastiera. Si vedrà la procedura guidata d'installazione di Media Center.
- (2) Premere **Avanti**.



- (1) Devono essere completate 2 sezioni **Configurazione obbligatoria** o **Configurazione facoltativa**.
- (2) Premere **Avanti**.



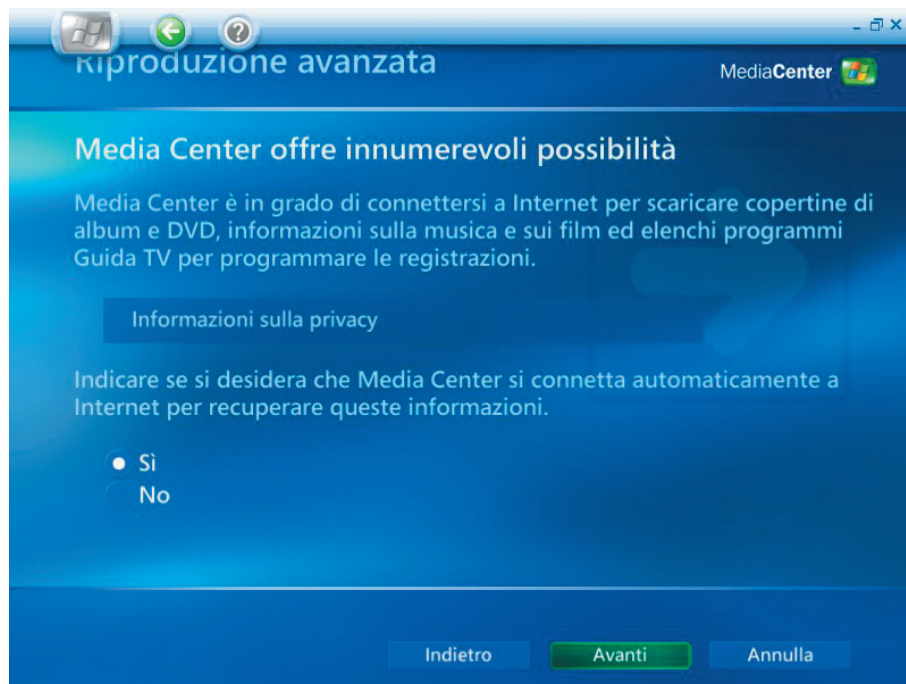
-
- (1) Leggere **Contratto sulla privacy di Microsoft Media Center**.
 - (2) Premere **Avanti**.



- (1) Si può scegliere di iscriversi a **Programma di miglioramento soddisfazione clienti**.
- (2) Premere **Avanti**.



-
- (1) Si può scegliere che **Media Center** esegua la connessione automatica ad Internet per ottenere le informazioni.
 - (2) Premere **Avanti**.



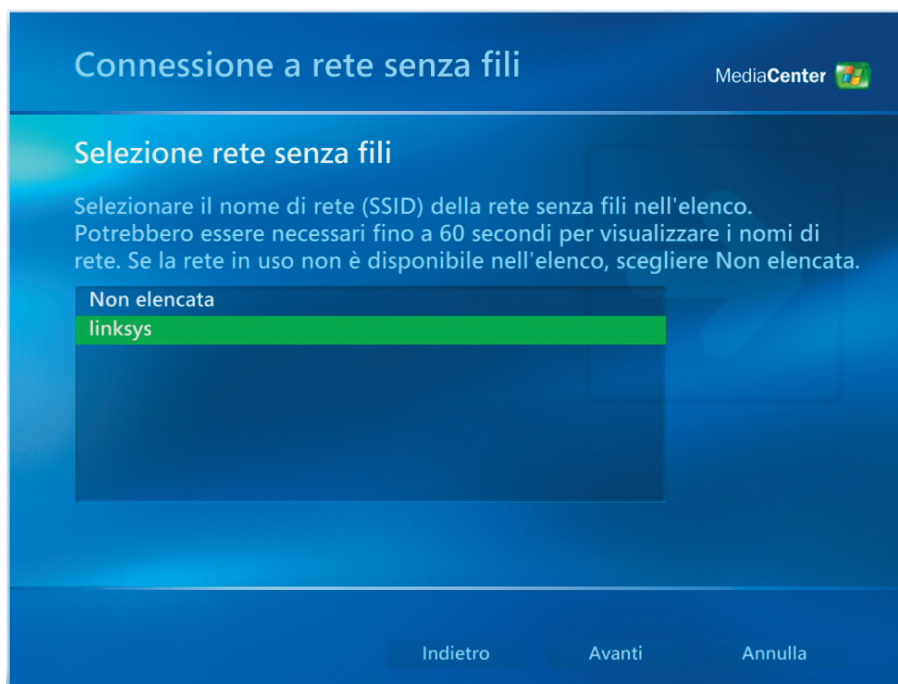
- (1) Shuttle Media Center integra una **WLAN 802.11g**. Scegliere "**Sì**" per accedere a **Installazione guidata rete wireless**.
- (2) Premere **Avanti**.



-
- (1) Selezionare "Inserimento manuale del nome della rete".
 - (2) Premere **Avanti**.



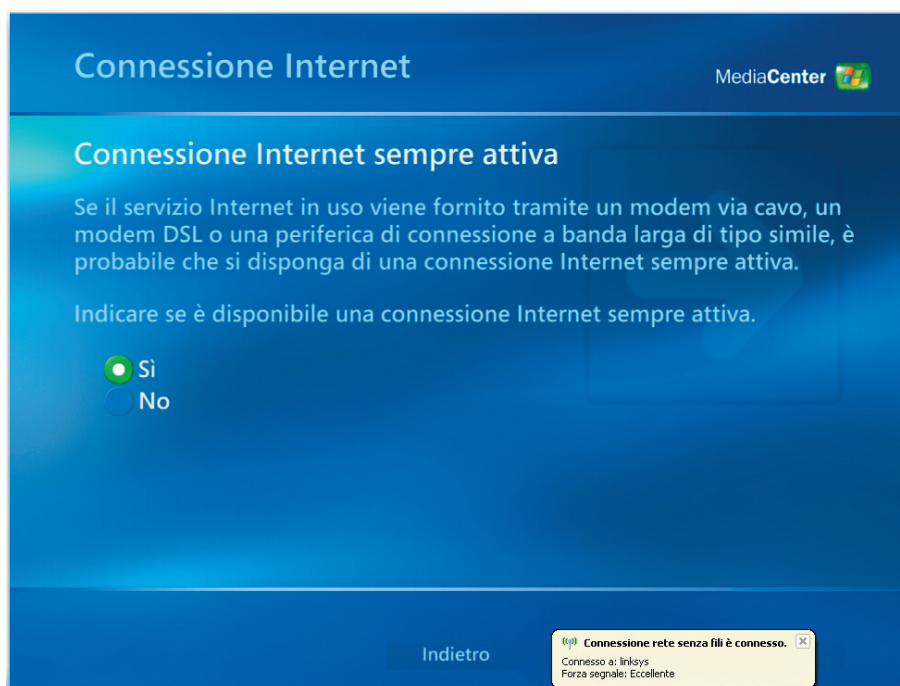
- (1) Selezionare a rete wireles.
- (2) Premere **Avanti**.



- (1) La rete wireless è stata configurata.
- (2) Fare clic su **Fine** per uscire.



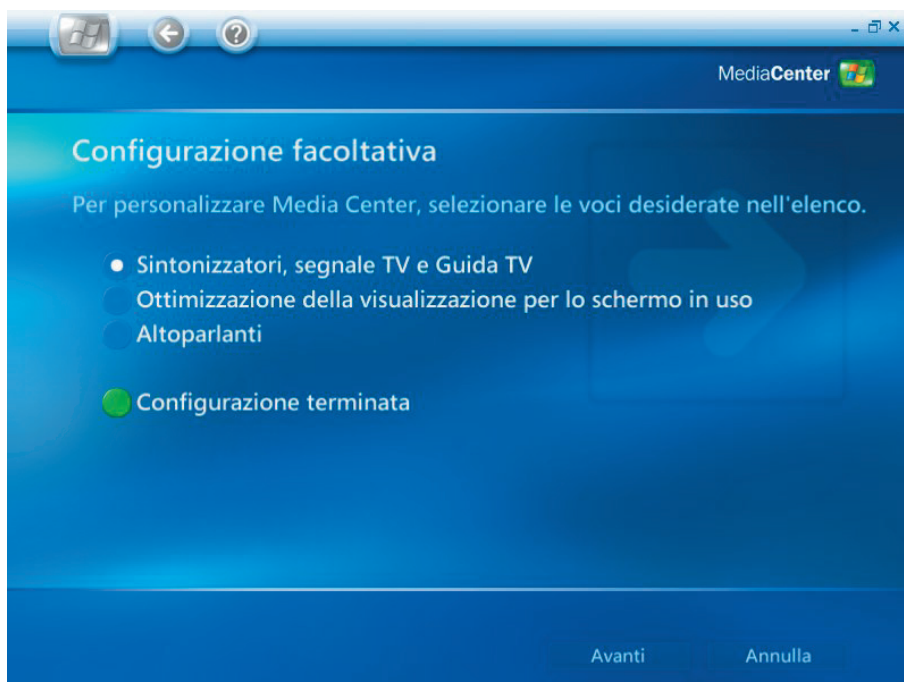
- (1) Se la connessione ad Internet è **"Sempre attiva"** scegliere **"Sì"** .
- (2) Premere **Avanti**.



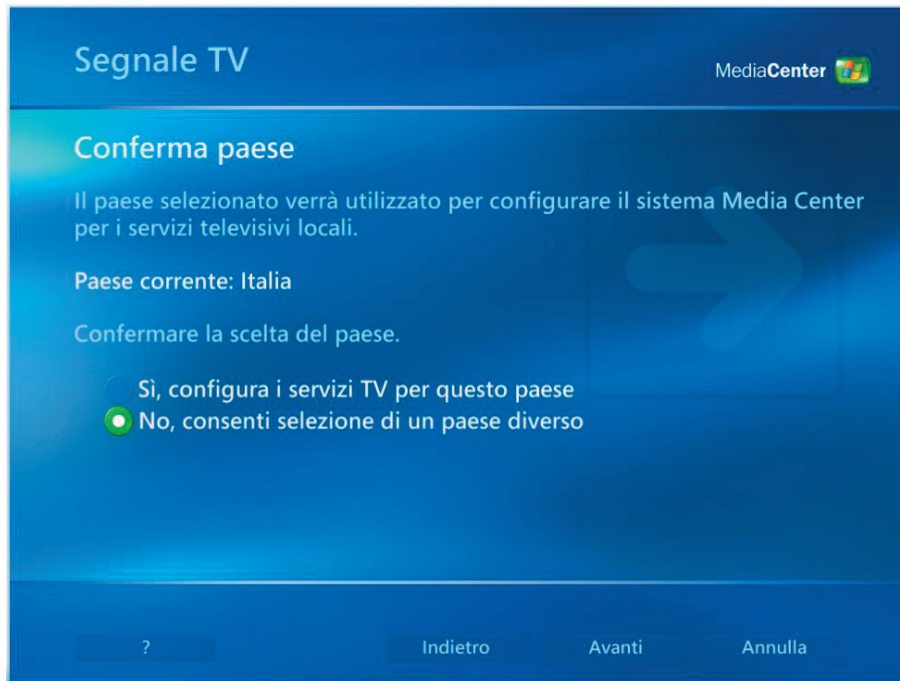
- (1) Selezionare **"Test"** per assicurarsi che la connessione sia a posto.
- (2) Premere **Avanti**.



- (1) Selezionare **"Sintonizzatori, segnale TV e Guida TV"** per altre impostazioni.
- (2) Premere **Avanti**.



-
- (1) Selezionare“ **No, consenti selezione di un paese diverso**” in caso che la regione selezionata non sia la corretta.
 - (2) Premere **Avanti**.



- (1) Selezionare la zona appropriata per i servizi TV locali.
- (2) Premere **Avanti**.



-
- (1) Selezionare **"Configurazione manuale segnale TV"**.
 - (2) Premere **Avanti**.

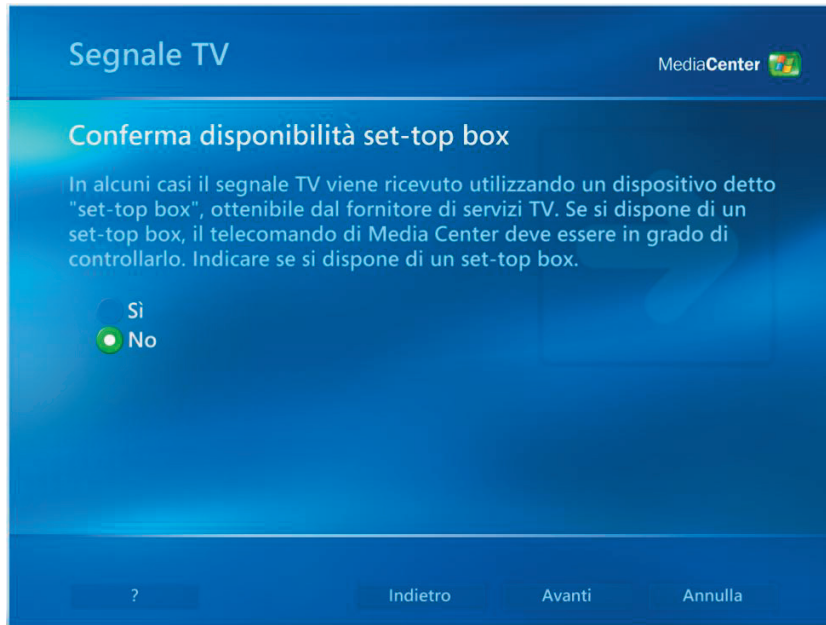


- (1) Selezionare dell'origine del segnale TV.
- (2) Premere **Avanti**.



(1) Scegliere **"Sì"** se si possiede un decodificatore, diversamente scegliere **"No"**.

(2) Premere **Avanti**.



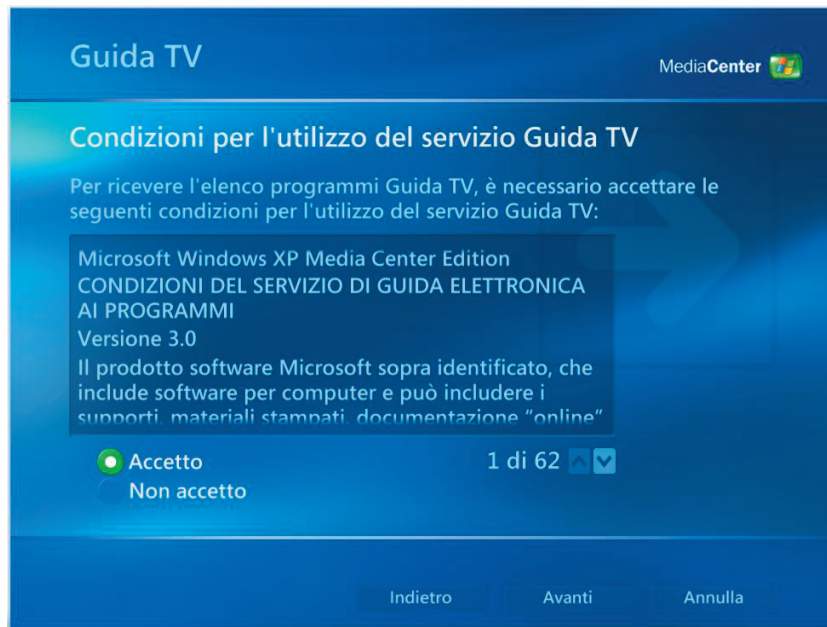
(1) Selezionare **"Sì"** se si vuole avere la guida dei programmi TV.

(2) Premere **Avanti**.



(1) Leggere i termini di servizio della guida programmi TV e selezionare **"Accetto"**.

(2) Premere **Avanti**.



(1) Inserire il **CAP**.

(2) Premere **Avanti**.



(1) Scaricare le **Informazioni del provider**.

(2) Premere **Avanti**.



(1) Selezione il provider del segnale TV.

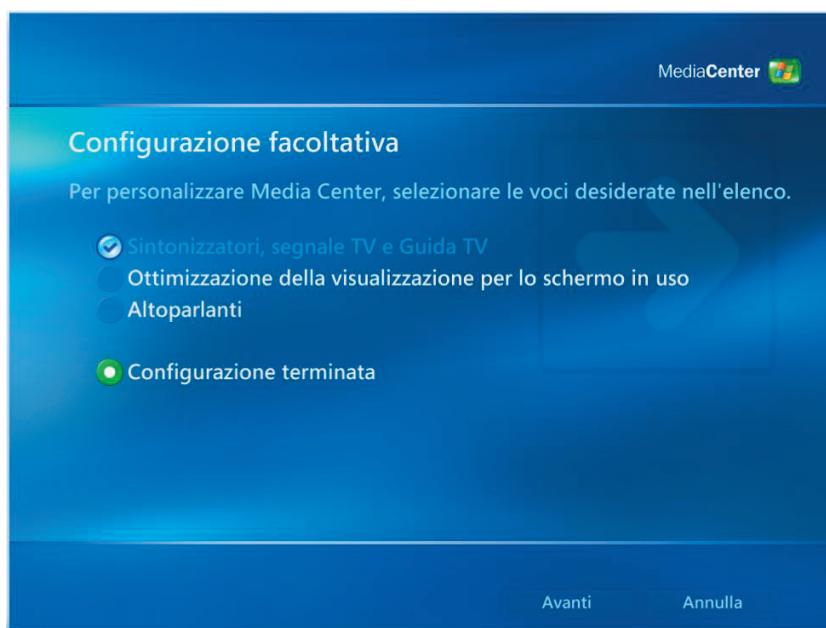
(2) Premere **Avanti**.



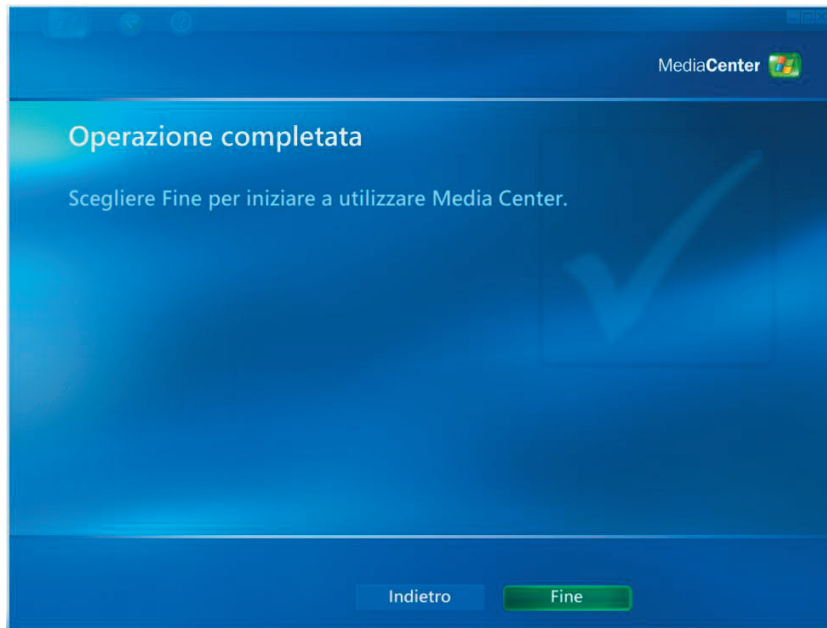
-
- (1) Scaricare le **Informazioni della Guida programmi TV**.
 - (2) Premere **Avanti**.



- (1) Media Center può essere personalizzato in base alle preferenze personali; diversamente selezionare **"Configurazione terminata"**.
- (2) Premere **Avanti**.



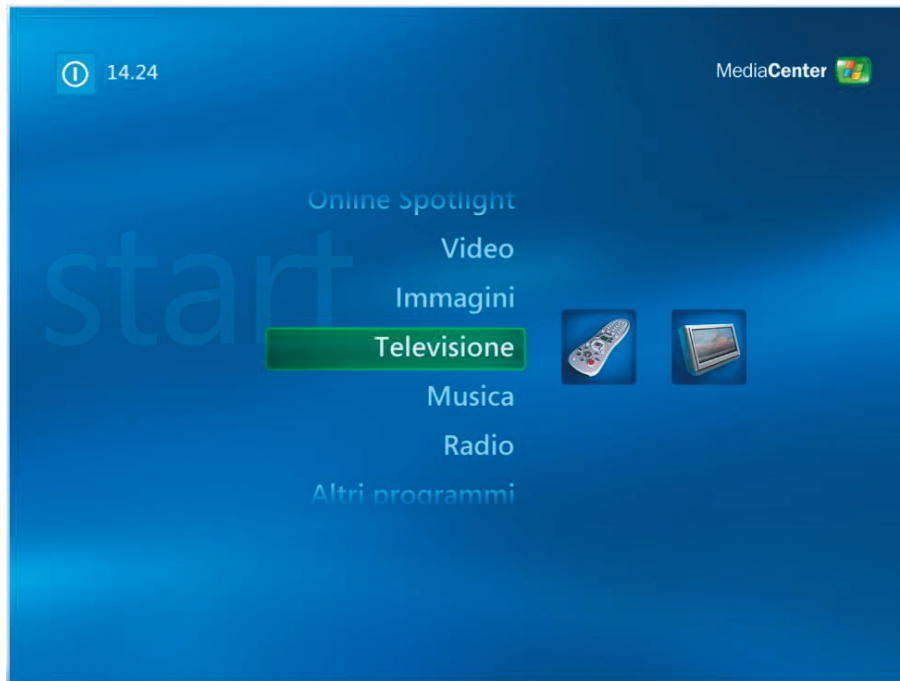
(1) Selezionare **Fine** per iniziare ad usare Media Center.



2. Guardare e registrare i programmi TV

■ Guardare i programmi TV

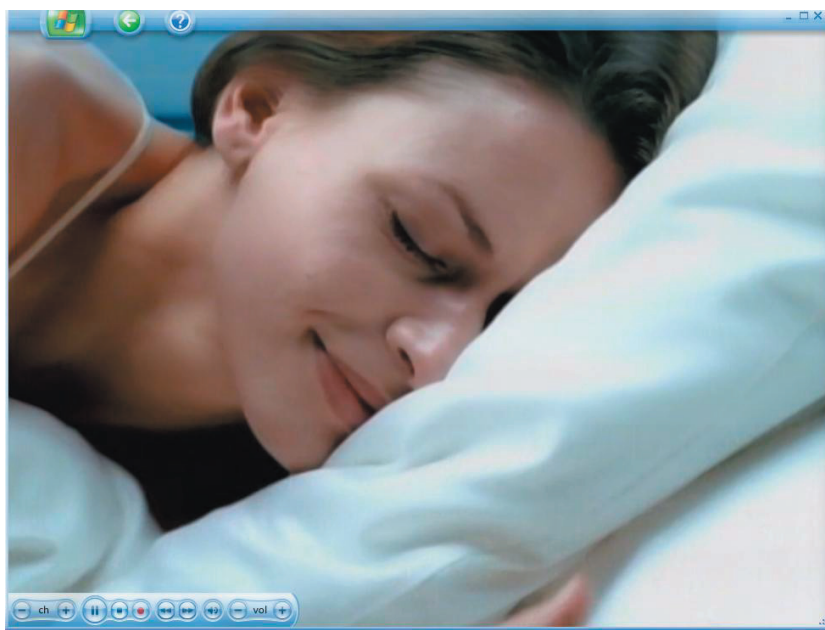
(1) I programmi TV si guardano selezionando **"Televisione"**.




(2) Selezionare **"TV"** per guardare i programmi TV.



- (3) I canali possono essere selezionati usando i tasti **CH/PG (+),(-)** oppure i tasti numerici del telecomando. Il numero del canale e le informazioni sul programma sono visualizzate sullo schermo.



- (4) Premere , sul tasto delle informazioni per aprire un altro menu con le seguenti opzioni:

- Zoom.
- Accesso a Messenger ed alle finestre delle impostazioni.
- Informazioni sul programma come numero del canale, titolo, orario del programma, ora corrente, breve sommario del programma e sua valutazione, se disponibili. Diversamente sono mostrate le opzioni di registrazione.



■ Registrazione dei programmi TV

(1) Selezionare **"Registrazione TV"** per registrare i programmi TV.



(2) Selezionare **"Guida TV"** per ottenere altre informazioni sul programma TV.



(3) Usando la funzione **"Guida TV"** si possono ottenere le informazioni di ciascun canale TV.

GUIDA TV 14.33

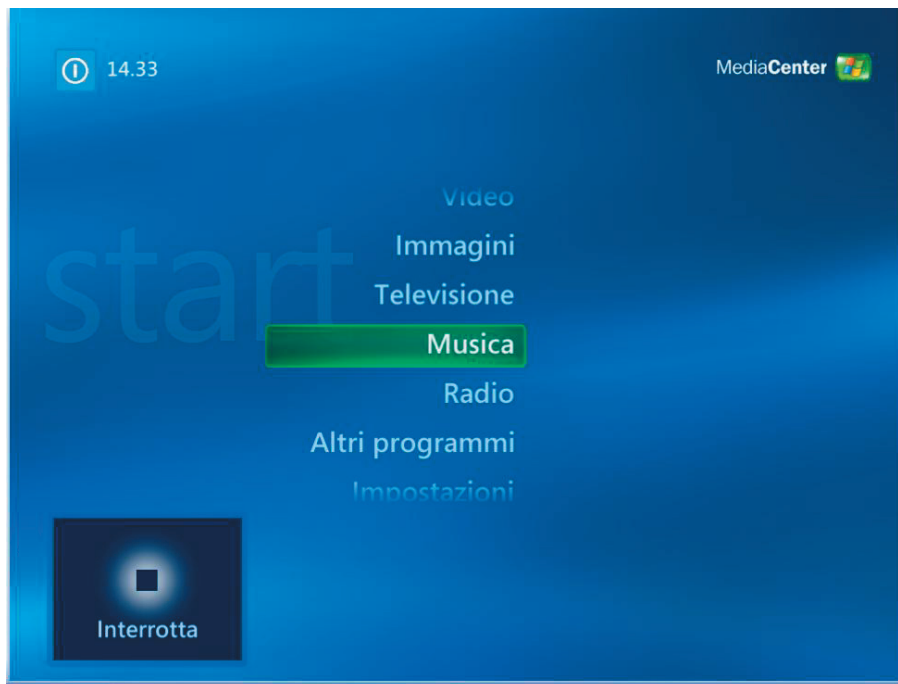
gio 8 giu 14.30 15.00 15.30

21	3Sat	selbst	HimmelreichSchweiz	Schrit	
22	Viva	Freunde - Das L	VIVA Live!		
23	DSF	WM Countdown	DSF - das Sportquiz		
24	Viva Plus	Get The Clip			
25	Eurosport	Tennis			
26	N24	MM - Das Männ	N24 N	Wirtsch	N24 Auf Streife
27	KiKa	Die Pfefferk	Mimis Pla	Mimis Plan	Hier i

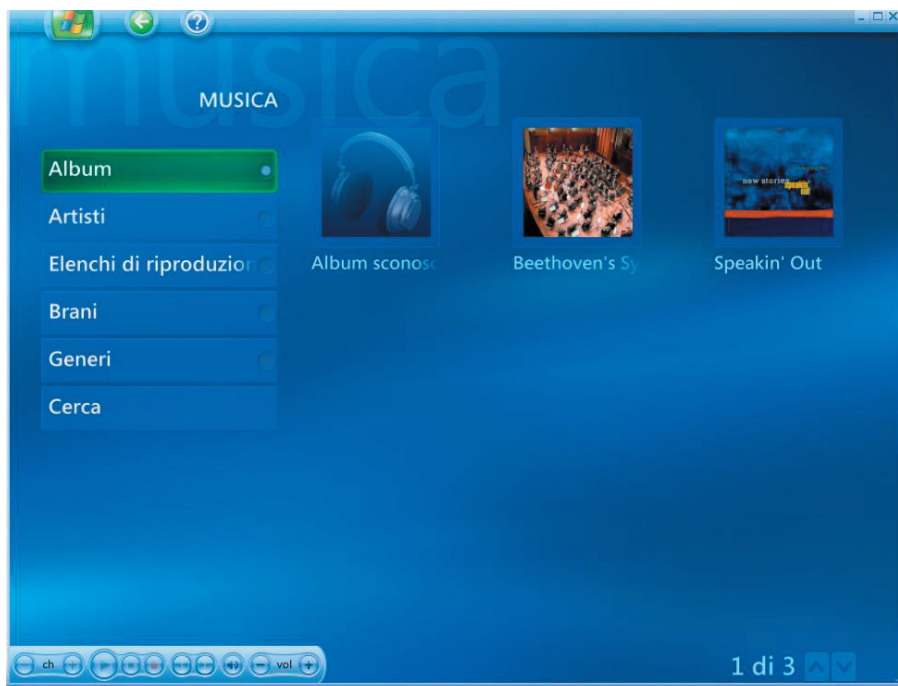
 **Tennis**
Grand Slam - French Open in Paris / Roland Garros:
Live-Übertragung des Halbfinals der Damen.
14.00 - 18.15 Sport/Tennis

3. Eseguire file musicali

(1) Selezionare **"Musica"**.

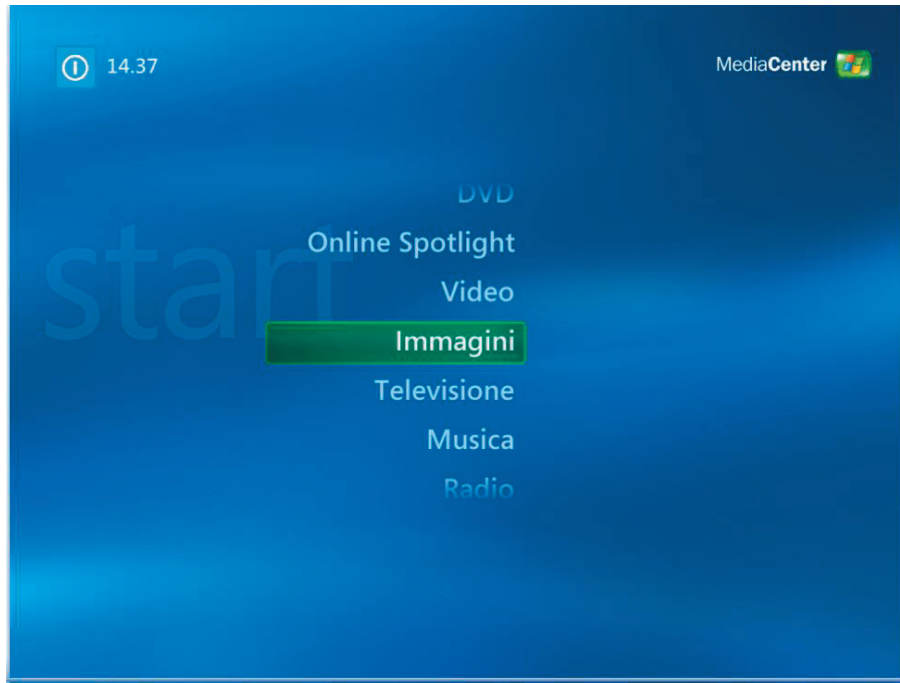


(2) Selezionando le voci del menu si può eseguire un brano oppure ottenere le sue informazioni.

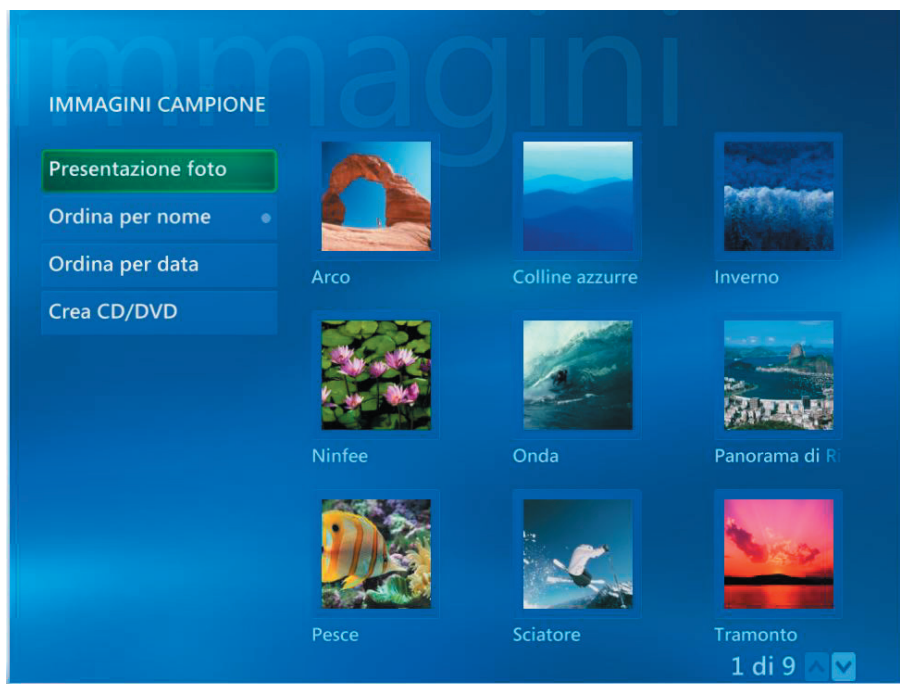


4. Lavorare con le immagini

- (1) Selezionando **"Immagini"** si possono consultare le immagini personali.

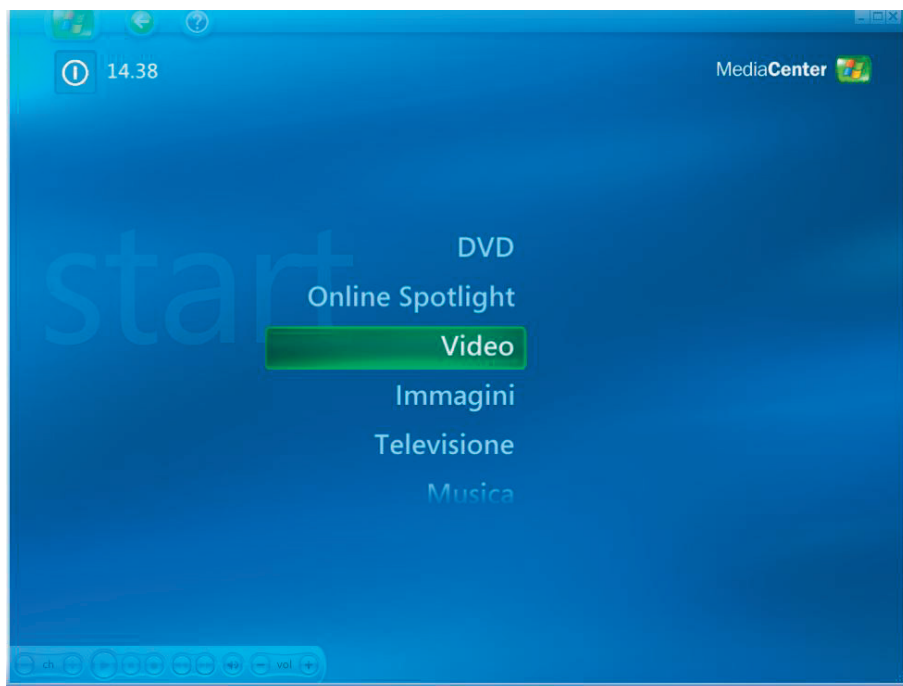


- (2) Le immagini possono essere consultate in diversi modi e si possono anche creare CD/DVD.

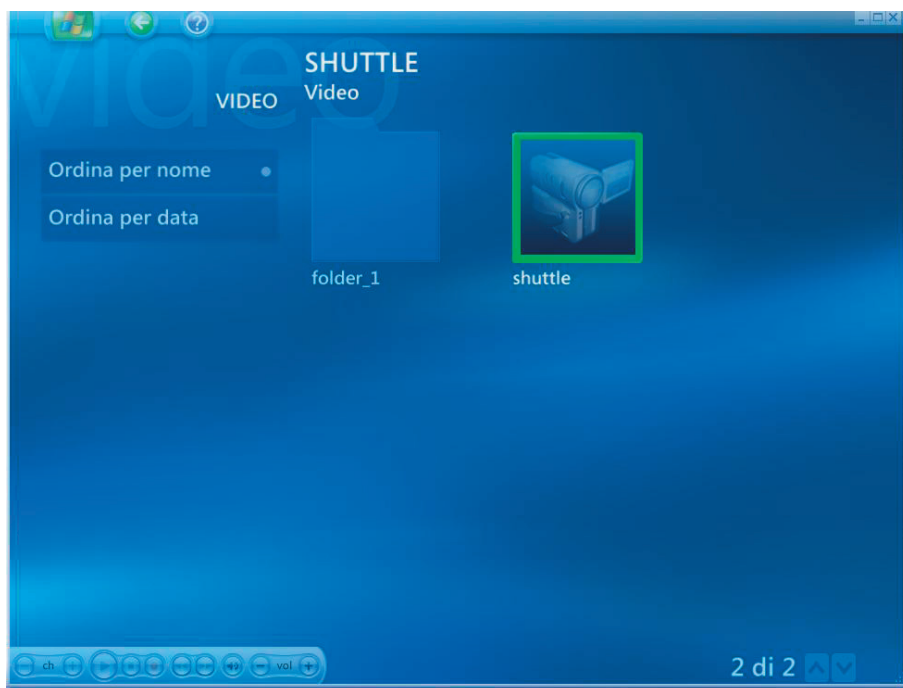


5. Eseguire video

(1) Selezionare **"Video"** per guardare i video.



(2) Si può prendere visione dei video e creare CD/DVD.



6. Eseguire DVD

(1) Selezionare **"DVD"** per guardare il titolo DVD.



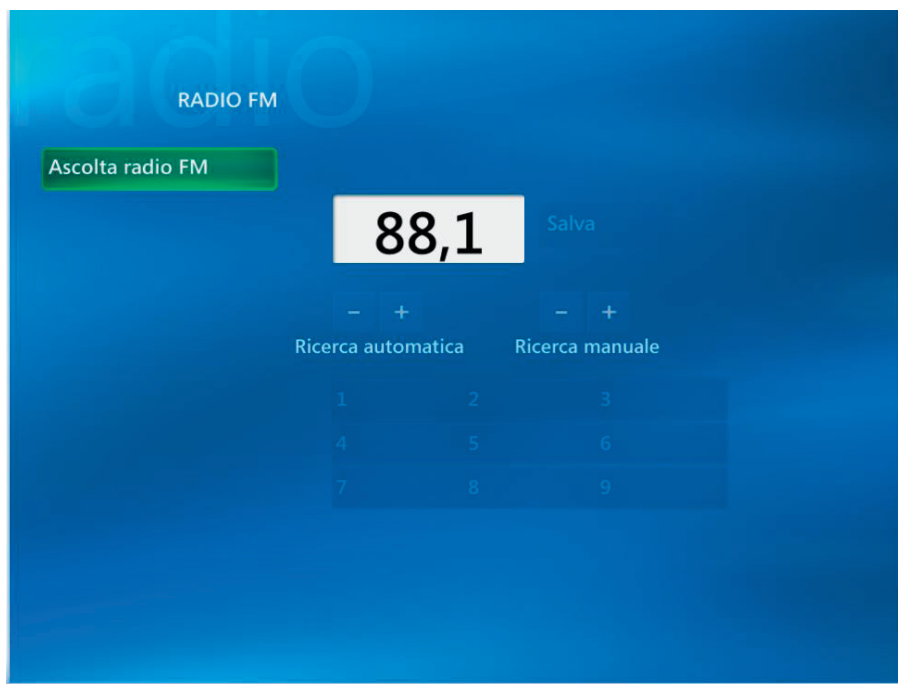
7. Ascoltare la radio FM

(1) Selezionare **"Radio"** per ascoltare la radio FM.



In modalità Radio si può:

- Ascoltare la radio FM.
- Impostare le stazioni radio preferite.
- Eliminare o organizzare le stazioni radio predefinite.
- Usare la funzione di differita, mettere in pausa, mandare indietro o avanti fino a 30 minuti i programmi radiofonici.



8. Film online

- (1) Selezionando **"Online Spotlight"** si possono ottenere i servizi online dei film.

