

Shuttle Media Center

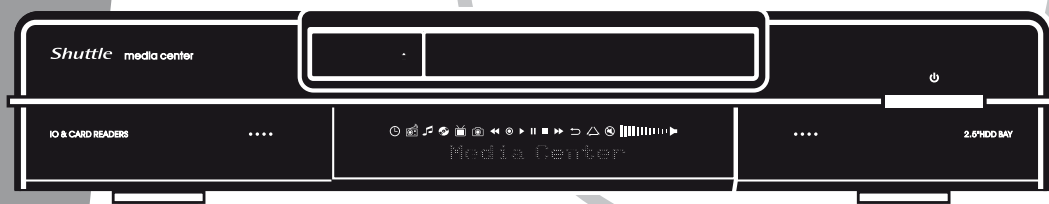
Shuttle

Create

Access

Connect

Experience



Programvaruguide

Shuttle Digital Hub användarguide

Shuttle®

Shuttle Digital Hub programvaruguide

Upphovsrätt

Upphovsrätt 2006 av Shuttle® Inc. Alla rättigheter förbehållna.

Ingen del av den här publikationen får reproduceras, skrivas av, lagras i ett återvinningssystem, översättas till något språk eller föras över i någon form eller på något sätt, elektroniskt, mekaniskt, magnetiskt, optiskt, kemiskt, fotostatkopiering, manuellt eller liknande utan föregående skriftligt tillstånd från Shuttle® Inc.

Frånsägande av ansvar

Shuttle® Inc. kan inte hållas ansvarig för tillfällig eller återkommande skada som resultat från prestanda eller användning av den här produkten. Det här företaget utför inga representationer eller garantier gällande innehållet i den här manualen.

Information i den här manualen har noggrant kontrollerats för riktighet; dock lämnas inga garantier för riktigheten i innehållet. Av intresse för kontinuerlig produktförbättring reserverar det här företaget sig rätten att revidera manualen eller inkludera ändringar produktens specifikationer som beskrivs häri, när som helst utan föregående varning och utan förpliktelse att underrätta någon enskild person om sådan revidering eller ändringar. Informationen som ingår i den här manualen tillhandahålls för generell användning av kunder.

Den här enheten överensstämmer med Del 15 i FCC-reglerna, hantering är föremål för följande två villkor:

1. Enheten får inte orsaka skadlig inverkan.
2. Den här enheten måste godta störning som tas emot, inklusive störning som kan orsaka oönskad hantering.

Varumärken

Shuttle är ett registrerat varumärke för Shuttle Inc.

Intel och Pentium är registrerade varumärken för Intel Corporation.

PS/2 är ett registrerat varumärke för IBM Corporation.

AWARDär ett registrerat varumärke för Award Software Inc.

Microsoft och Windows är registrerade varumärken för Microsoft Corporation.

Allmän anmärkning


Andra märken och produktnamn som används häri är i igenkännings syfte endast och kan vara varumärken för deras respektive ägare.

PAR-MAM200-H001

INNEHÅLLSFÖRTECKNING

1 Första gången som Media Center installeras	1
2 Titta på och spela in TV-program	14
■ Titta på TV	14
■ Spela in TV	16
3 Spela upp musikfiler	18
4 Arbeta med bilder	19
5 Spela upp videofilmer	20
6 Spela upp DVD	21
7 Lyssna på FM Radio.....	22
8 Online Spotlight	23

1. Första gången som Media Center installeras

- (1) Tryck på startknappen för Media Center  på fjärrkontrollen eller på tangentbordet. Media Center installationsvägledning visas.
- (2) Tryck **Nästa**.



- (1) Du ska gå igenom 2 avsnitt, **Nödvändig installation** eller **Valfri installation**.
- (2) Tryck **Nästa**.



-
- (1) Läs igenom **Microsoft Media Center integritetspolicy**.
 - (2) Tryck **Nästa**.



- (1) Användare kan välja att gå med i **Programet för Kunderfarehetsförbättringar** eller inte.
- (2) Tryck **Nästa**.



- (1) Användare kan välja att **Media Center** automatiskt ansluter till internet för att skaffa informationen.
- (2) Tryck **Nästa**.



- (1) Shuttle Media Center har buntat ihop **802.11g trådlös Lan**. Välj "**Ja**" för att gå med i **Trådlös nätverksvägledning**.
- (2) Tryck **Nästa**.



(1) Välj "Ange nätverksnamnet manuellt".

(2) Tryck **Nästa**.

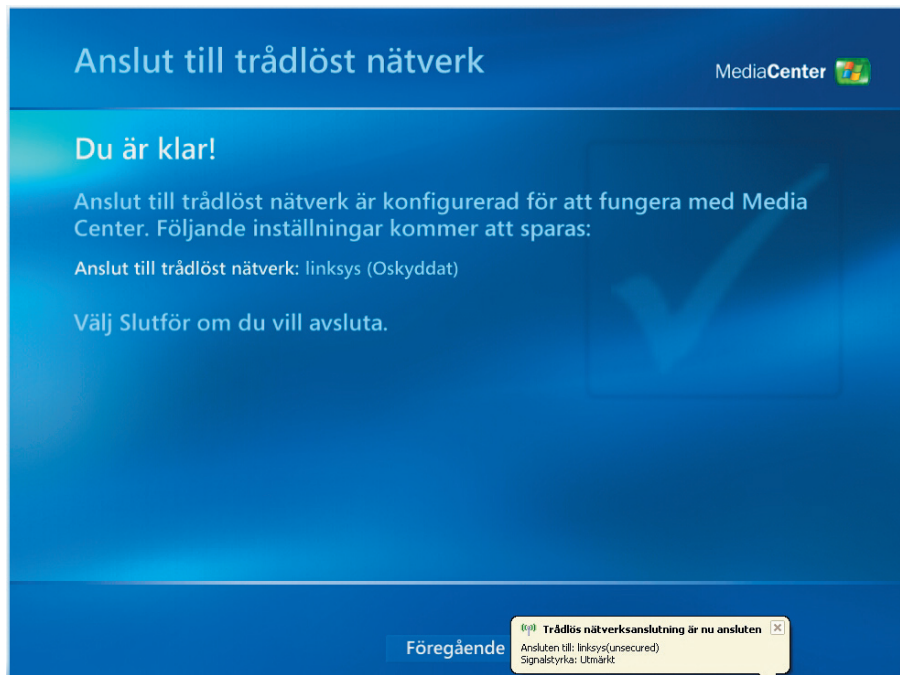


(1) Välj trådlöst nätverk.

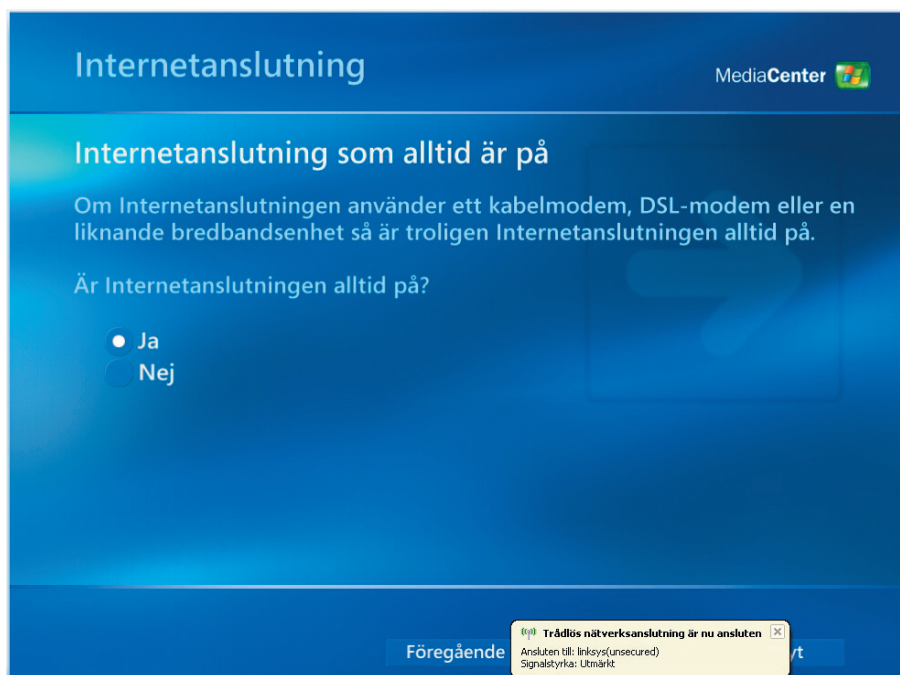
(2) Tryck **Nästa**.



- (1) Du har konfigurerat ditt trådlösa nätverk.
- (2) Välj **Slutför** för att avsluta.



- (1) Om du har en **"Alltid på"** internetanslutning väljer du **"Ja"**.
- (2) Tryck **Nästa**.



-
- (1) Välj **"Testa"** för att kontrollera att din internetanslutning är korrekt.
 - (2) Tryck **Nästa**.



- (1) Välj **"Konfigurera mottagare, TV-signal och programguiden"** i den alternativa installationen.
- (2) Tryck **Nästa**.



- (1) Välj **"Nej, jag vill välja en annan region"**.
- (2) Tryck **Nästa**.



- (1) Välj område för de lokala TV-tjänsterna.
- (2) Tryck **Nästa**.



(1) Välj **”Jag konfigurerar TV-signalen manuellt”**.

(2) Tryck **Nästa**.



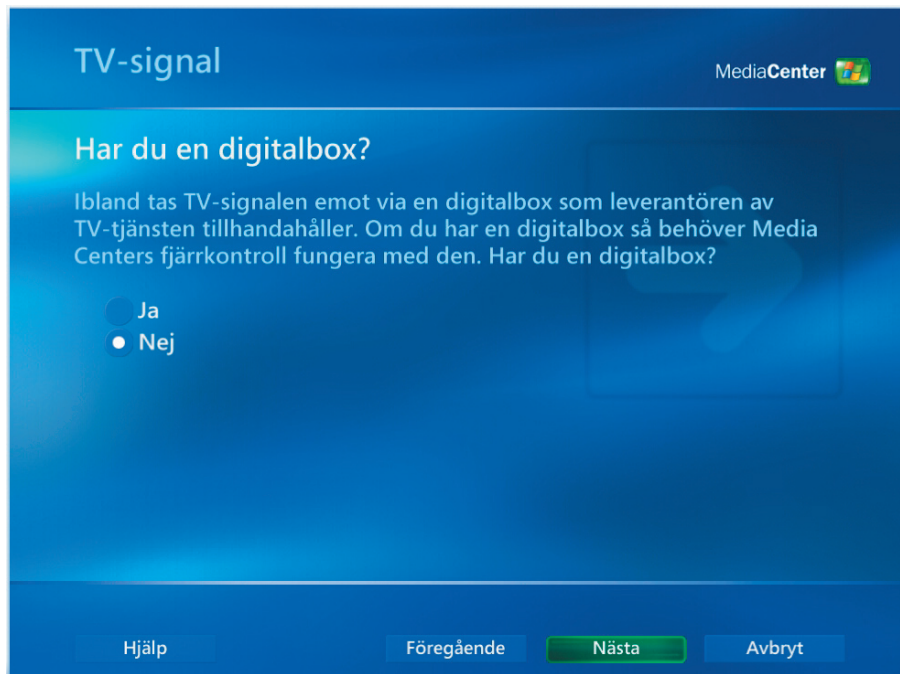
(1) Välj källa för din TV-signal.

(2) Tryck **Nästa**.



(1) Välj **"Ja"** om du har en Set-top Box, annars väljer du **"Nej"**.

(2) Tryck **Nästa**.



(1) Välj **"Ja"** om du vill ha en TV-program-guide.

(2) Tryck **Nästa**.



-
- (1) Läs igenom TV-program-guide användningsvillkor och välj **"Jag accepterar"**.
 - (2) Tryck **Nästa**.



- (1) Mata in ditt **postnummer**.
- (2) Tryck **Nästa**.



(1) Du kan ladda ner **Leverantörsinformation**.

(2) Tryck **Nästa**.



(1) Välj TV-signalsleverantör.

(2) Tryck **Nästa**.



-
- (1) Du kan ladda ner **TV-program-guideinformation**.
 - (2) Tryck **Nästa**.



- (1) Du kan själv anpassa Media Center annars väljer du **"Jag är färdig"**.
- (2) Tryck **Nästa**.



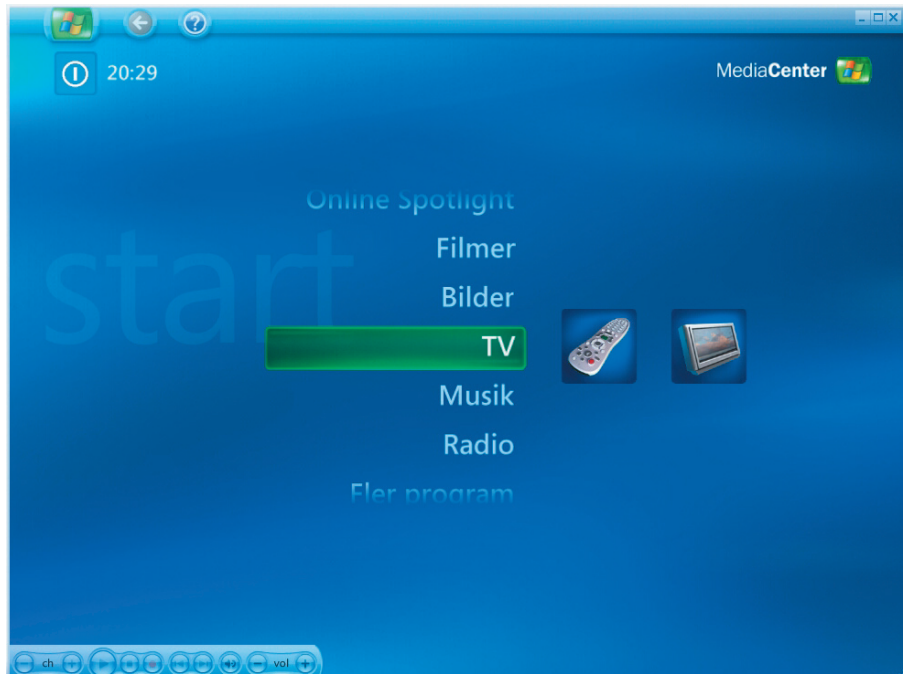
(1) Välj **Slutför** för att börja använda Media Center.



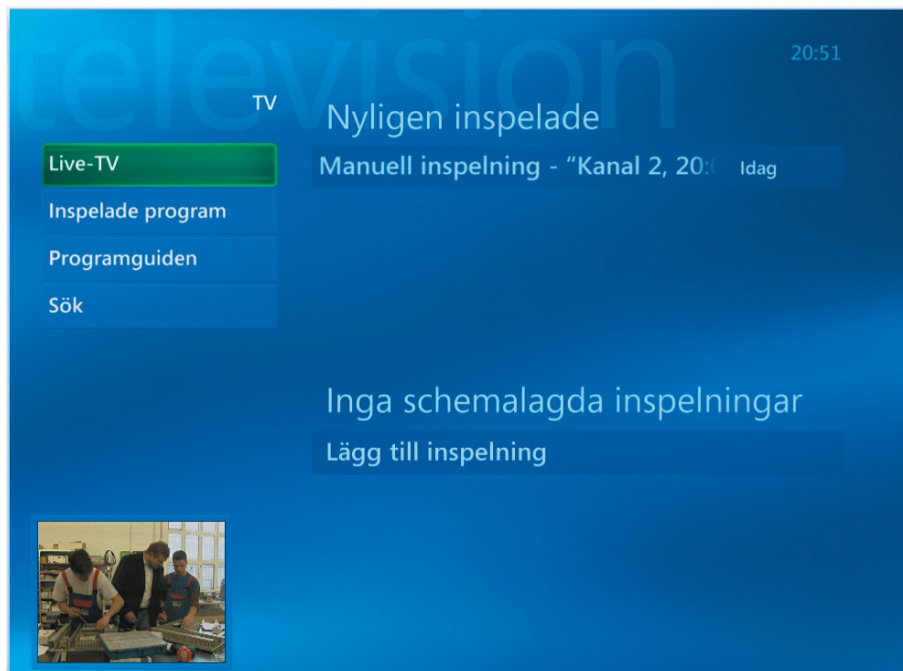
2. Titta på och spela in TV-program

■ Titta på TV

(1) Du kan titta på en TV-show genom att välja **"TV"**.




(2) Välj **"Live-TV"** för att titta på TV-shower.

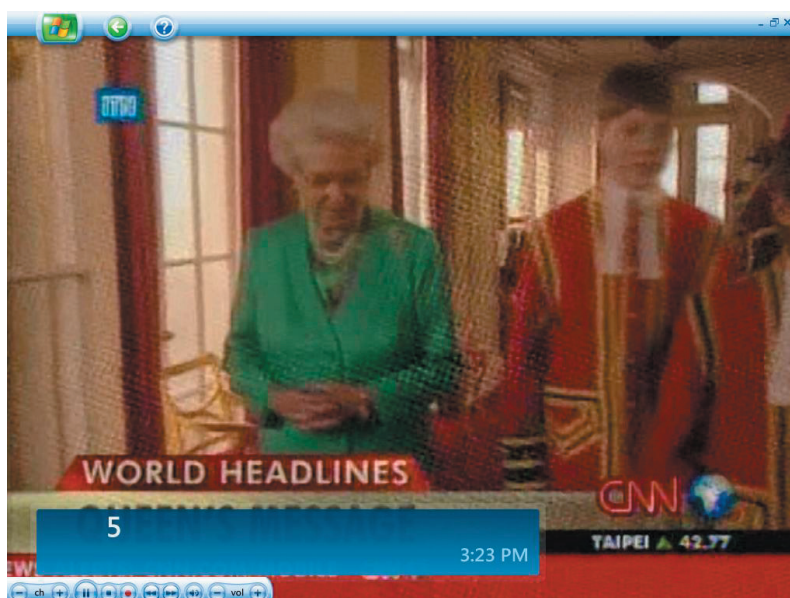


- (3) Användare kan välja en kanal med hjälp av knapparna **CH/PG (+),(-)** eller det numeriska tangentbordet på fjärrkontrollen. Kanalnummer och programinformation visas på skärmen.



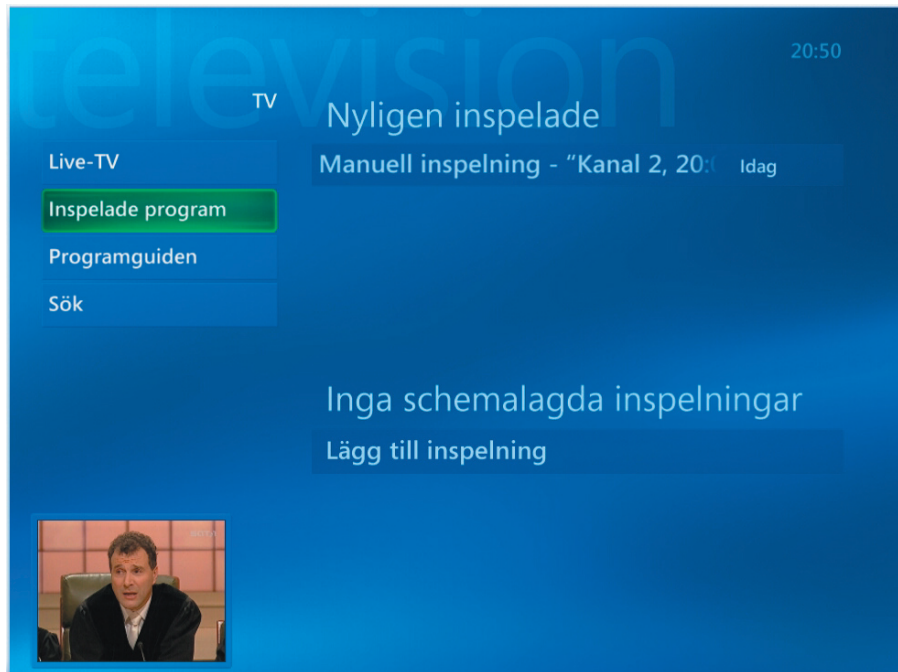
- (4) Tryck ,knappen för mer information för att öppna en annan meny med följande alternativ och information:

- Ett zoomalternativ.
- Tillgång till Messenger och Inställningsfönster.
- Programinformation som t ex kanalnummer, namn, programmets tidsperiod, verklig tid och en kort sammanfattning av programmet och TV-värderingen om det är tillgängligt. Annars visas också inspelningsalternativ.

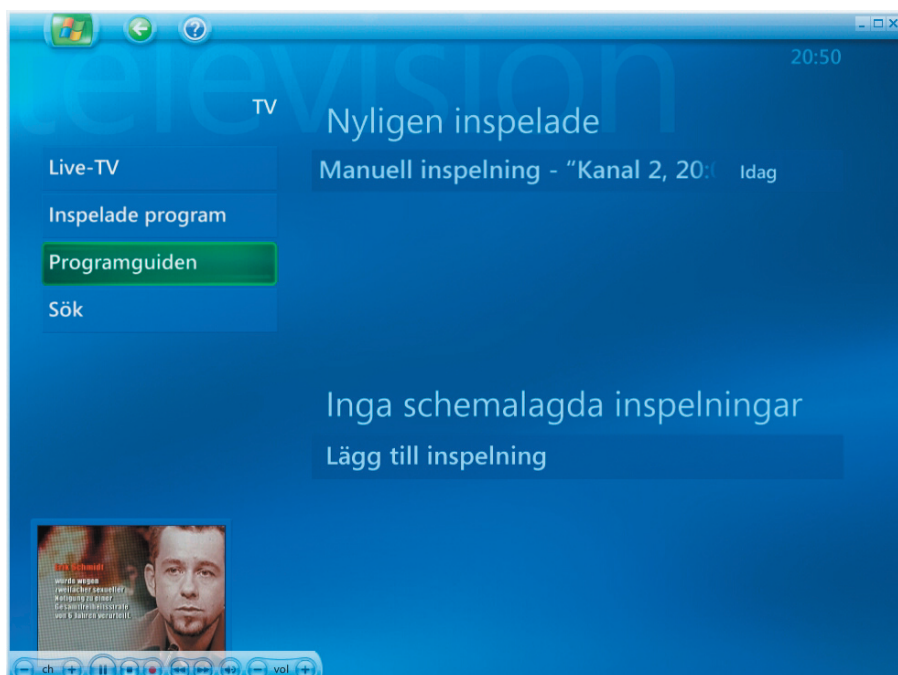


■ Spela in TV

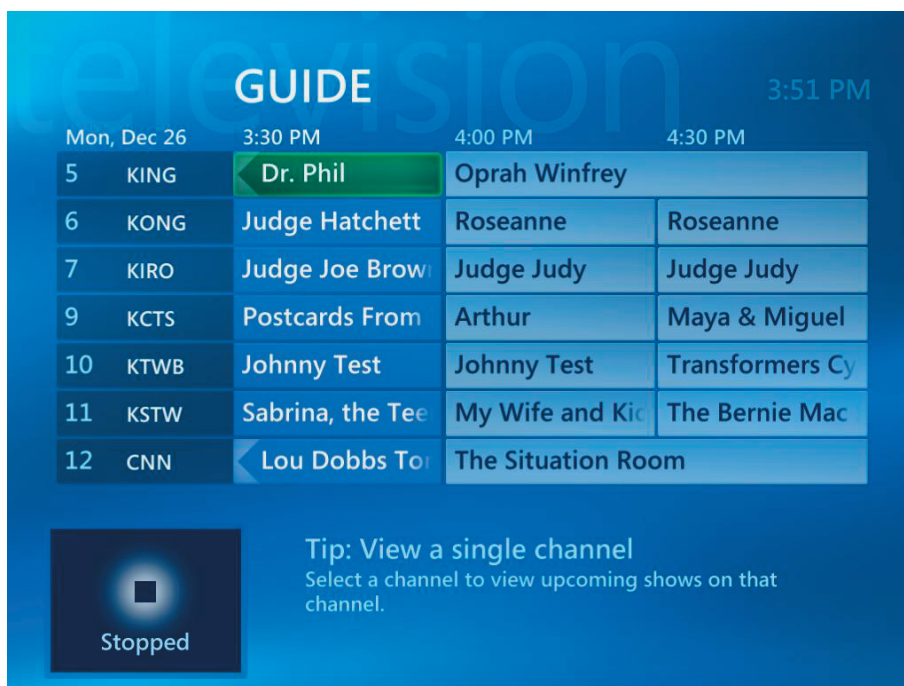
(1) Välj **"Inspelade program"** för att spela in TV-shower.



(2) Välj **"Programguiden"** för att få mer information om TV-showen.

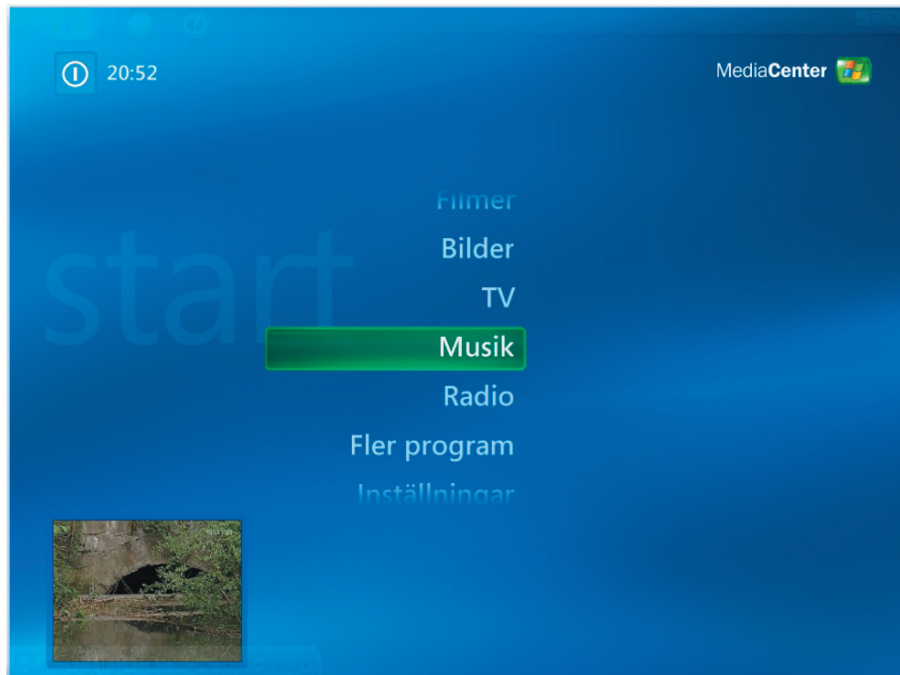


(3) Du kan få information om varje TV-kanal med hjälp av funktionen "Guide" .

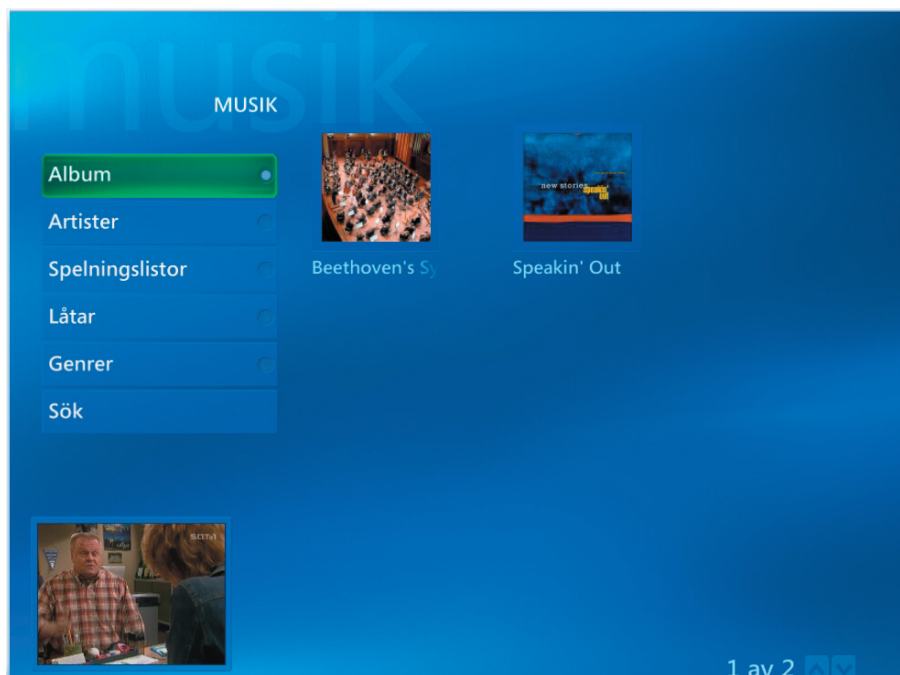


3. Spela upp musikfiler

(1) Välj **"Musik"**.

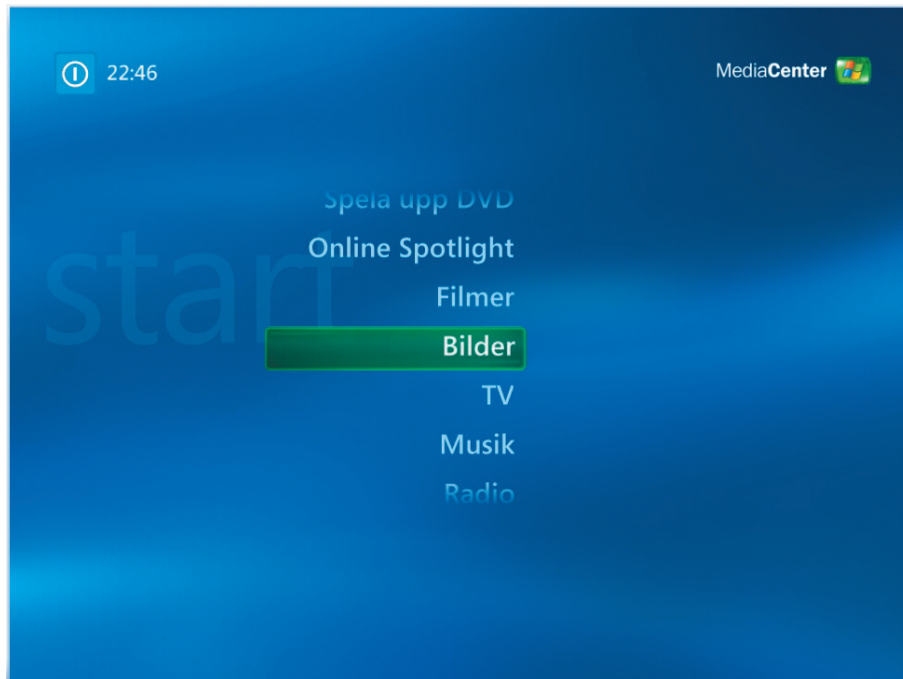


(2) Du kan spela låtar eller få information genom att välja något av dessa alternativ.

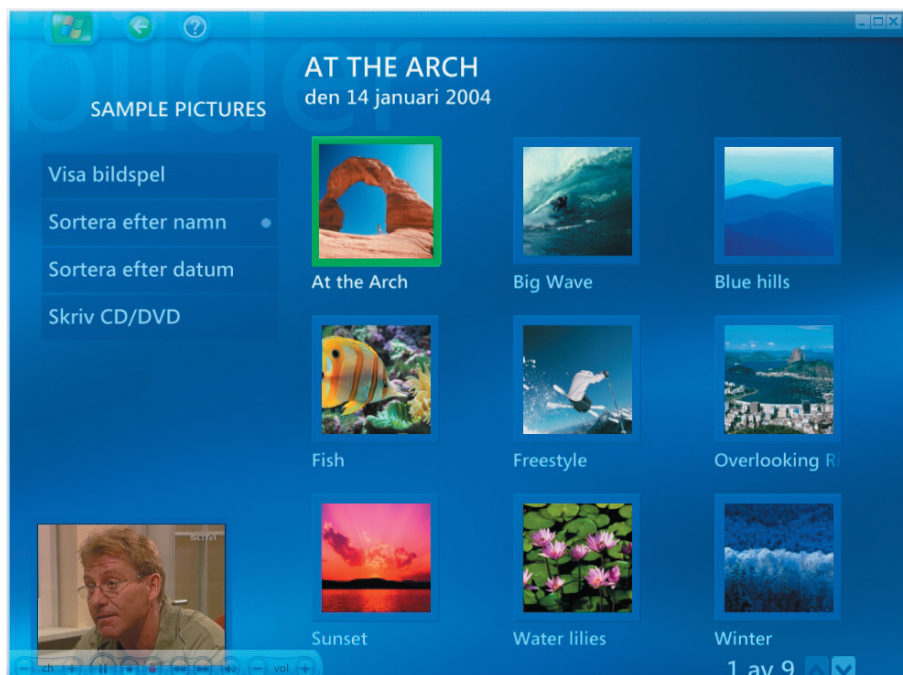


4. Arbeta med bilder

(1) Du kan bläddra genom dina bilder genom att välja **"Bilder"**.

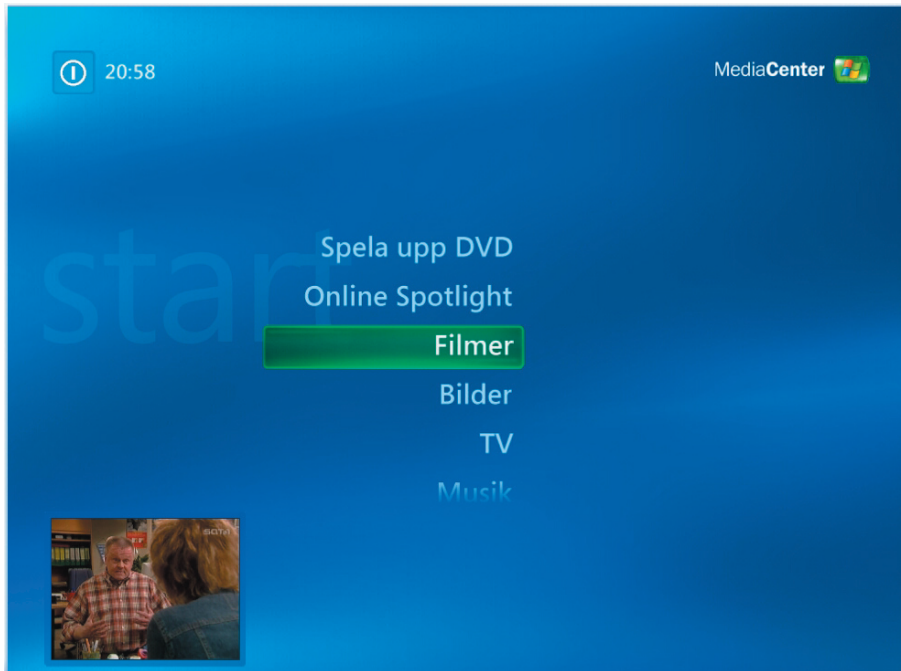


(2) Du kan bläddra genom bilder på olika sätt och skapa en CD/DVD själv.

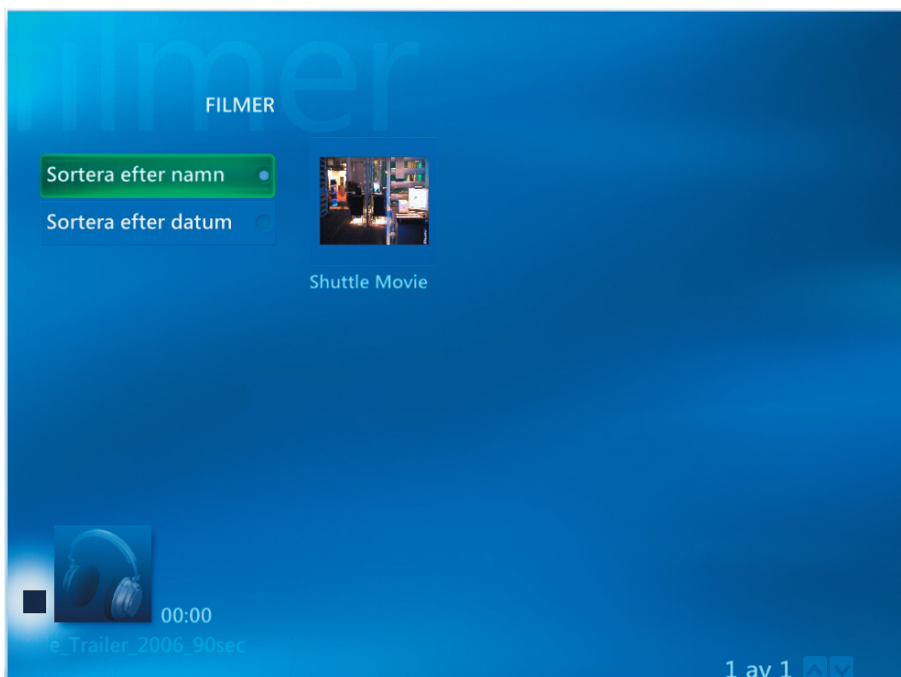


5. Spela upp videofilmer

(1) Du kan titta på videofilmer genom att välja **"Filmer"**.



(2) Du kan titta på videofilmer och skapa en CD/DVD själv.



6. Spela upp DVD

(1) Du kan se DVD-titeln genom att välja **"Spela upp DVD"**.



7. Lyssna på FM Radio

(1) Du kan lyssna på FM Radio med hjälp av **"Radio"**.



I Radio kan du:

- Lyssna på FM Radio.
- Göra förinställningar av dina favoritradiostationer.
- Radera eller ordna dina förinställda radiostationer.
- Använd tidsskiftningsfunktionen: paus, spola tillbaka och spola framåt, upp till 30 minuter av radioprogram.



8. Online Spotlight

(1) Du kan få filmer onlinetjänster genom att välja **"Online Spotlight"**.

