

Laden des Serial-ATA-Treibers während der Windows XP/2000-Installation

Die aktuell von Microsoft mitgelieferten IDE-Treiber sind noch nicht für den ULI Serial-ATA-Controller (M5287) optimiert. Deswegen sollte man während der Windows XP/2000-Installation die passenden Treiber laden, womit eine Geschwindigkeitssteigerung für die Festplatten-Zugriffe erreicht werden kann, was auch zu einer besseren GesamtPerformance führt.

Vorbereitung

In der Zubehör-Schachtel befindet sich eine "ULi SATA" Treiber-Diskette. Die Treiber-Dateien für Windows XP/2000/Server 2003 findet man im Unterverzeichnis win\_xp, win\_2000 bzw. Server 2003. Im Stammverzeichnis sollten sich die beiden Dateien TXTSETUP.OEM und DISK1 befinden.

Starten der Installation

1. Zunächst wird von der Windows XP Installations-CDROM gebootet. Sobald am unteren Bildschirmrand die Meldung: "Drücken Sie F6 um zusätzliche SCSI-/Raid Treiber zu installieren" erscheint, drückt man die "F6"-Funktionstaste. (siehe Bild 1)
2. An dieser Stelle lädt das Setup-Programm einige Dateien. Sobald eine Meldung erscheint, die darauf hinweist, daß das Gerät nicht erkannt werden konnte, muß man "S" drücken. Danach fragt das Setup-Programm nach den passenden Treibern. (siehe Bild 2)
3. Sobald das Setup-Programm nach der Treiber-Diskette fragt, dann wird diese in das Laufwerk gelegt und die Eingabetaste gedrückt. (siehe Bild 3)
4. In dem nun erscheinenden Menü wählt man den Punkt "ULi SATA Controller (M5287, Windows XP/Server 2003)" und drückt die Eingabetaste. (siehe Bild 4)
5. Nach einer Weile sind die Treiberdateien geladen worden und das Setup-Programm erkennt, daß sie für den ULI SATA Controller gedacht sind. Wenn der folgende Bildschirm erscheint, muß die Eingabetaste gedrückt werden, um die Installation fortzusetzen. (siehe Bild 5)
6. Jetzt wird die normale Windows XP Installation fortgesetzt. Sollte währenddessen ein Warnhinweis erscheinen, der aussagt, daß der Treiber nicht für das Windows-Logo-Programm zertifiziert worden sind, dann überprüft man einfach nochmals, ob es wirklich der passende Treiber ist und klickt dann auf "Ja". Sollte der Treiber für das Windows-Logo zertifiziert sein, dann erscheint diese Meldung nicht.

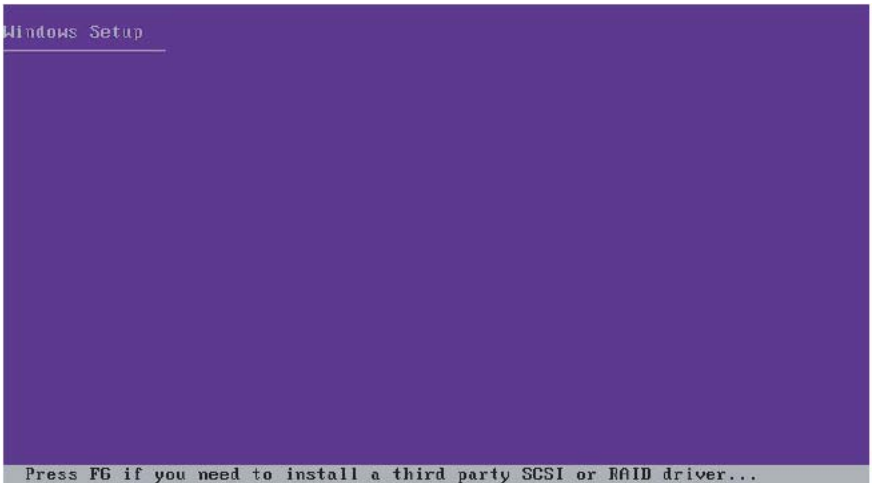


Figure 1/ 圖一/ images 1/ 圖 1/ Bild 1



Figure 3/ 圖三/ images 3/ 圖 3/ Bild 3

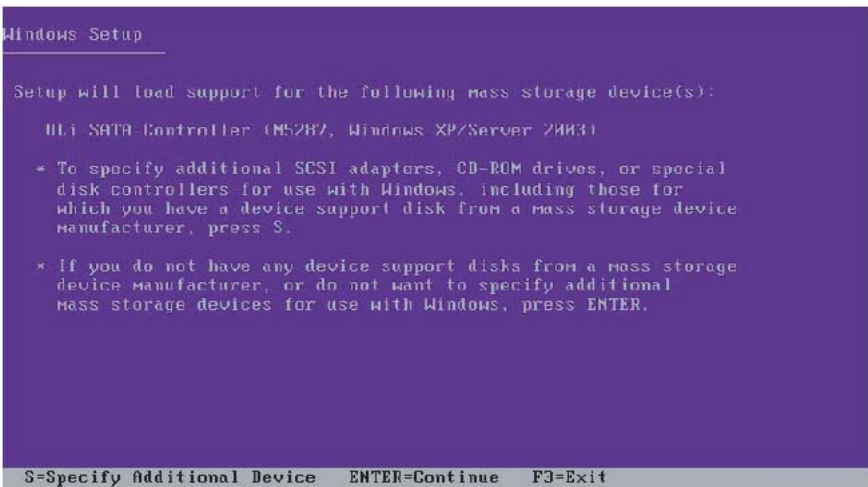


Figure 5/ 圖五/ images 5/ 圖 5/ Bild 5

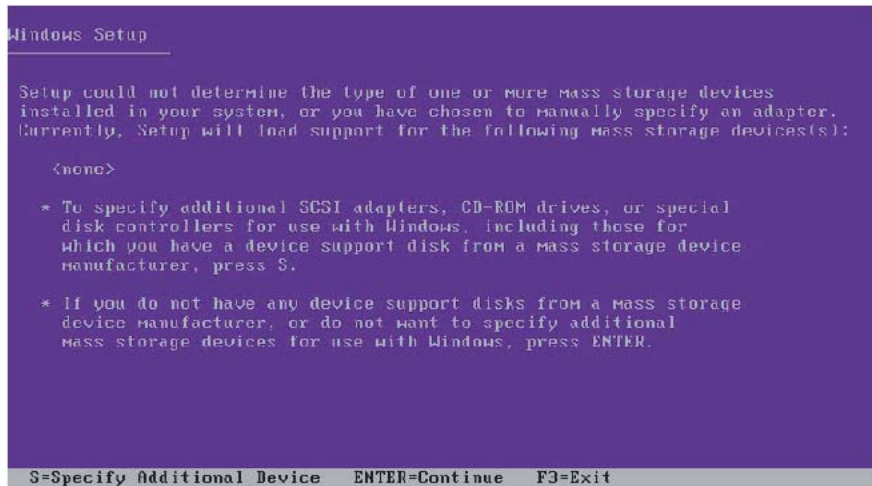


Figure 2/ 圖二/ images 2/ 圖 2/ Bild 2

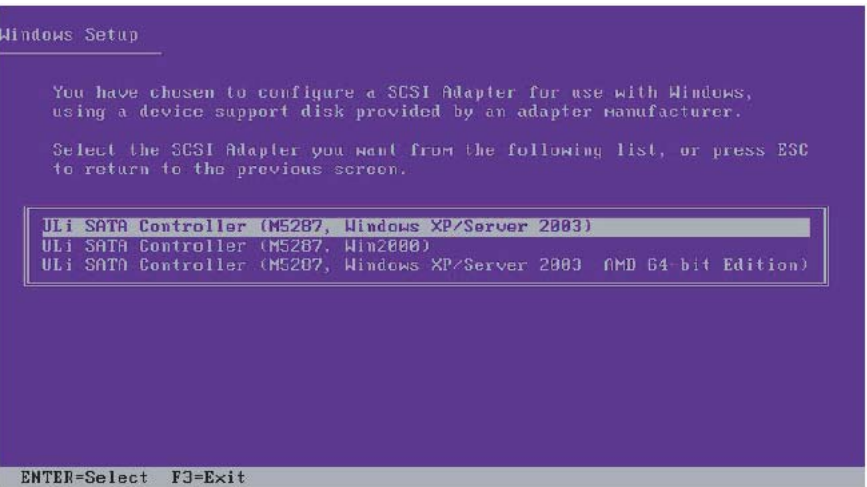


Figure 4/ 圖四/ images 4/ 圖 4/ Bild 4