

## ACCESSORY for Shuttle Box-PC DHD12



### SHUTTLE BOX-PC ACCESSORY: HDMI 2.0 PORT

Shuttle offers a wide range of optional accessory products for the Box-PC series.  
Shuttle bietet eine breites Sortiment an optionalen Zubehörprodukten für die Box-PCs.  
Shuttle propose une large gamme d'accessoires optionnels pour les séries Box-PC.

With DHD12, an additional HDMI 2.0 port can be added to the front panel of the Shuttle Box-PC BPCAL02.

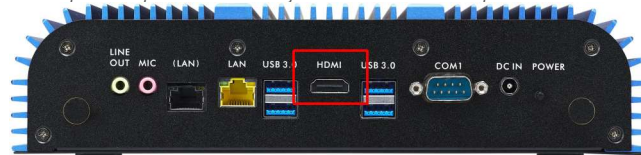
Mit DHD12 kann auf der Vorderseite des Shuttle Box-PCs BPCAL02 ein HDMI 2.0 Anschluss hinzugefügt werden.

Le DHD12 permet d'ajouter une connexion HDMI 2.0 à l'avant du Shuttle Box-PC BPCAL02.



Front Panel  
Vorderseite  
Face avant

Note: one onboard HDMI port is already fixed at the back panel.  
Bemerkung: ein HDMI-Anschluss ist bereits auf der Rückseite fest eingebaut.  
Remarque: une prise HDMI est déjà installée de manière fixe à l'arrière.



Back Panel  
Rückseite  
Face arrière

#### Compatibility / Kompatibilität / Liste de compatibilité

The Shuttle Accessory DHD12 is compatible with the Shuttle Box-PC **BPCAL02** (not compatible with BPCWL02).

Das Zubehör-Produkt Shuttle Accessory DHD12 ist kompatibel mit den Shuttle Box-PC **BPCAL02** (nicht kompatibel mit BPCWL02)

L'accessoire Shuttle DHD12 est compatible avec le Shuttle Box-PC **BPCAL02** (non compatible avec BPCWL02)

#### Scope of delivery of DHD12 / Lieferumfang von DHD12 / Contenu de la livraison du DHD12

1. Bracket with daughterboard / Halterung mit Tochterplatine / Support avec platine fille
2. 21-pin adapter cable / 21-pin Adapterkabel / Câble adaptateur 21 broches
3. One silver screw / eine silberne Schraube / Une vis argentée

#### Available Graphics Port Accessories for Shuttle Box-PCs

Verfügbare Grafikport-Zubehörprodukte für Shuttle Box-PCs

Ports graphiques optionnels disponibles pour les Shuttle Box-PC

Accessory Name <i>Name des Zubehörs</i> <i>Nom de l'accessoire</i>	Graphics Port <i>Grafikanschluss</i> <i>Sortie graphique</i>	Max. Video Resolution <i>Max. Videoauflösung</i> <i>Max. résolution vidéo</i>	EAN code <i>EAN-Nummer</i> <i>Code EAN</i>
DHD11 (EOL)	HDMI 2.0 *	1080p/60, 2160p/60 (digital)	4046047103928
<b>DHD12 ←</b>	<b>HDMI 2.0 *</b>	<b>1080p/60, 2160p/60 (digital)</b>	<b>4046047104444</b>
DHD01	HDMI 1.4	1080p/60, 2160p/30 (digital)	4046047103911
DDP01	DisplayPort 1.2	1080p/60, 2160p/60 (digital)	4046047103898
DDV01	DVI-I	1080p/60 (digital or analog)	4046047103904
DVG01	VGA (D-Sub)	1080p/60 (analog)	4046047103935



\*) DHD12 is not compatible with BPCWL02 / DHD12 ist nicht kompatibel mit BPCWL02 / DHD12 n'est pas compatible avec BPCWL02

#### Possible combinations

Kombinationsmöglichkeiten

Possibilités de combinaison

Graphics Port <i>Grafikanschluss</i> <i>Sortie graphique</i>	Onboard connector <i>Onboard Anschluss</i> <i>Connecteur interne</i>	Shuttle Box-PC Model	
		BPCWL02	BPCAL02
<b>Port 1</b>	HDMI Port (fixed)	HDMI 1.4	HDMI 2.0
<b>Port 2</b>	21-pin DDI	HDMI 1.4, DP, DVI-I, VGA	HDMI 1.4/2.0, DP, DVI-I, VGA
<b>Port 3</b>	31-pin EDP **)	VGA **)	DP **), VGA **)
<b>Port 4</b>	21-pin DDI	—	HDMI 1.4/2.0, DP, DVI-I, VGA

\*\*) Port 3: Adapter cable **CED01** required, no Hot Plug support

\*\*) Port 3: Adapterkabel **CED01** wird benötigt, unterstützt kein Hot-Plug

\*\*) Port 3: Câble adaptateur **CED01** nécessaire, pas de support Hot Plug

Graphics Port  
*Grafikanschluss*  
*Ports graphiques*



**Caution:** Only suitably trained persons may open the barebone and install optional components!

**Achtung!** Nur entsprechend geschulte Personen dürfen das Barebone öffnen und optionale Komponenten einbauen!

**Attention:** Seules les personnes techniquement qualifiées devraient ouvrir le barebone et installer les composants optionnels.

## DHD12 (HDMI 2.0)

## Quick Installation Guide / Kurzanleitung / Guide rapide



Unscrew ten screws of the base plate and remove it.

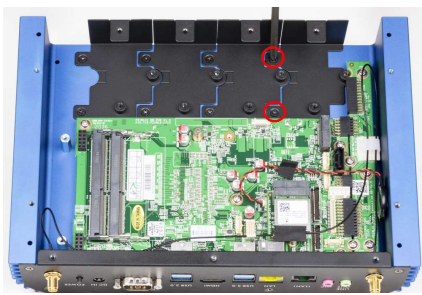
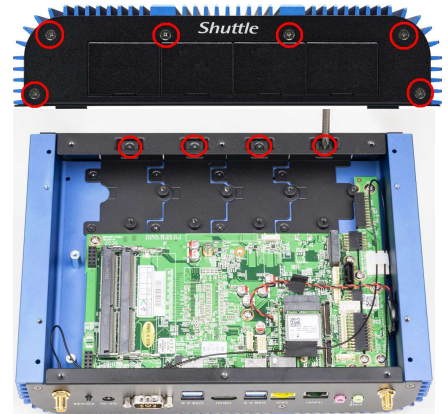
*Entfernen Sie zehn Schrauben auf der Unterseite und demontieren Sie die Bodenplatte.*

*Retirez les dix vis sur la face inférieure puis retirez la plaque.*

Unscrew another ten screws of the front cover and remove it.

*Entfernen Sie weitere 10 Schrauben um die vordere Abdeckung zu demontieren.*

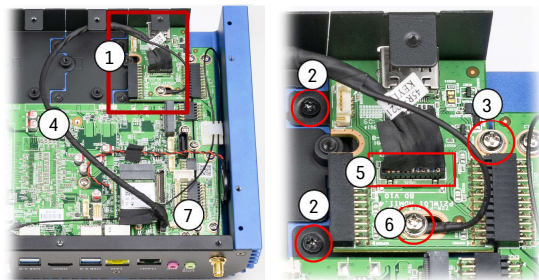
*Retirez 10 autres vis pour démonter la partie supérieure.*



Every optional expansion kit is required to start from rightmost position. Undo two black screws to remove a Dummy Bracket on the right side. Temporarily remove another Dummy Bracket to be able to install the new extension.

*Jedes optionale Erweiterungskit muß von rechts beginnend installiert werden. Entfernen Sie zwei schwarze Schrauben, um eine Blindblende zu entfernen. Entfernen Sie vorübergehend eine weitere Blende, um das neue Zubehör installieren zu können.*

*Chaque kit d'extension optionnel doit être installé en commençant par la droite. Retirez deux vis noires pour enlever un cache. Retirez temporairement un autre cache pour pouvoir installer le nouvel accessoire.*



Install the new expansion kit [1] with two black screws [2] and one silver screw [3].

*Installieren Sie das neue Erweiterungskit [1] mit zwei schwarzen Schrauben [2] und einer silbernen Schraube [3].*

*Installer le nouveau kit d'extension [1] avec deux vis noires [2] et une vis argentée [3].*



Take the DDI cable [4] and connect one end to the new expansion kit [5] and fix the grounding cable with the existing silver screw [6]. Connect the other end to the 21-pin DDI onboard header [7].

*Nehmen Sie das DDI-Kabel [4] und verbinden Sie ein Ende mit dem neuen Erweiterungskit [5] und befestigen Sie das Erdungskabel mit der vorhandenen silbernen Schraube [6]. Verbinden Sie das andere Ende mit 21-pol. DDI Onboard-Anschluß [7].*

*Prendre le câble DDI [4] et relier une extrémité au nouveau kit d'extension [5] et fixer le câble de mise à la terre avec la vis argentée existante [6]. Raccorder l'autre extrémité au connecteur embarqué à 21 broches [7].*

**Note:** the Box PC also has a 31-pin EDP connector [8], which additionally requires the optional adapter cable CED01. A second 21-pin DDI connector [9] is only offered by the BoxPC version BPCAL02.

*Hinweis: der Box-PC hat auch einen 31-pol. EDP-Anschluß [8], wofür man zusätzlich das optionale Adapterkabel CED01 benötigt. Ein zweiter 21-pol. DDI-Anschluß [9] ist nur bei der BoxPC-Version BPCAL02 vorhanden.*

*Remarque : le Box-PC dispose également d'un raccordement EDP à 31 broches [8], pour lequel on a besoin en plus du câble adaptateur CED01 en option. Un deuxième raccordement DDI à 21 broches [9] n'est disponible que sur la version BoxPC BPCAL02.*

Install other components if necessary and finally screw down the chassis cover.

*Falls erforderlich, dann installieren Sie weitere Komponenten und schließlich schrauben Sie das Gehäuse wieder zusammen.*

*Installez d'autres composants si nécessaire et vissez enfin le couvercle du châssis.*

