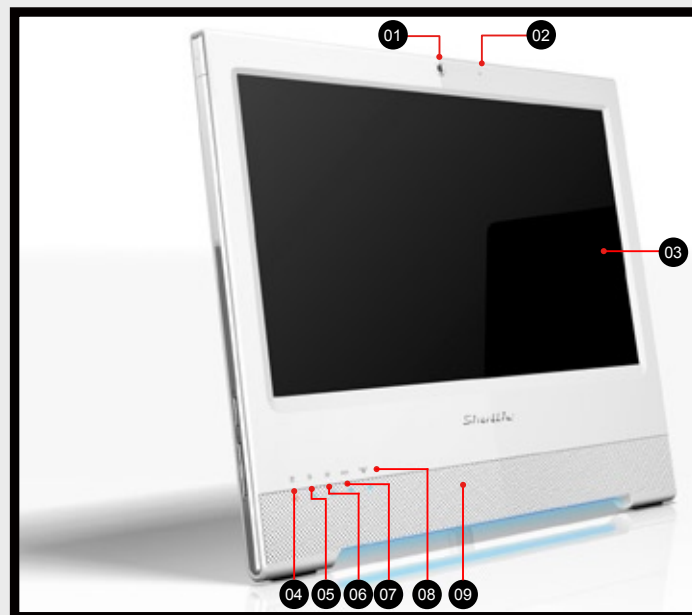


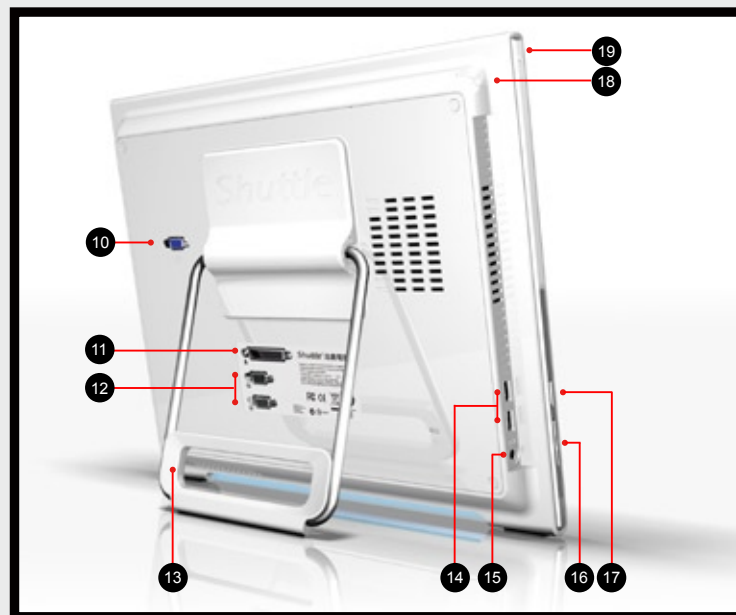
X50-Serie Kurzanleitung [Deutsch]

Shuttle®

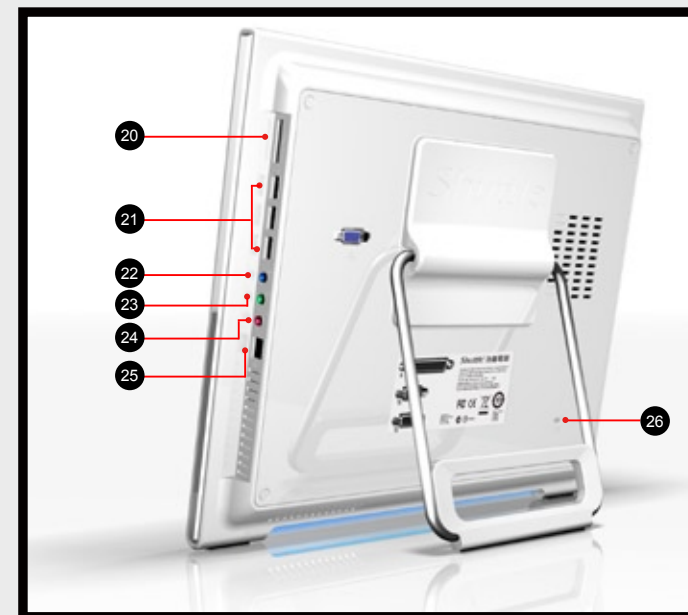
Vorder- und Seitenansicht



- 01 Webcam
- 02 Mikrofon
- 03 LCD-Display (berührungsempfindlich)
- 04 Festplatten-LED
- 05 Auswahl-LED: Lautstärke
- 06 Auswahl-LED: LCD-Helligkeit
- 07 Auswahl-LED: Lichtleisten-Helligkeit
- 08 Wireless-LAN-LED
- 09 Stereo-Lautsprecher

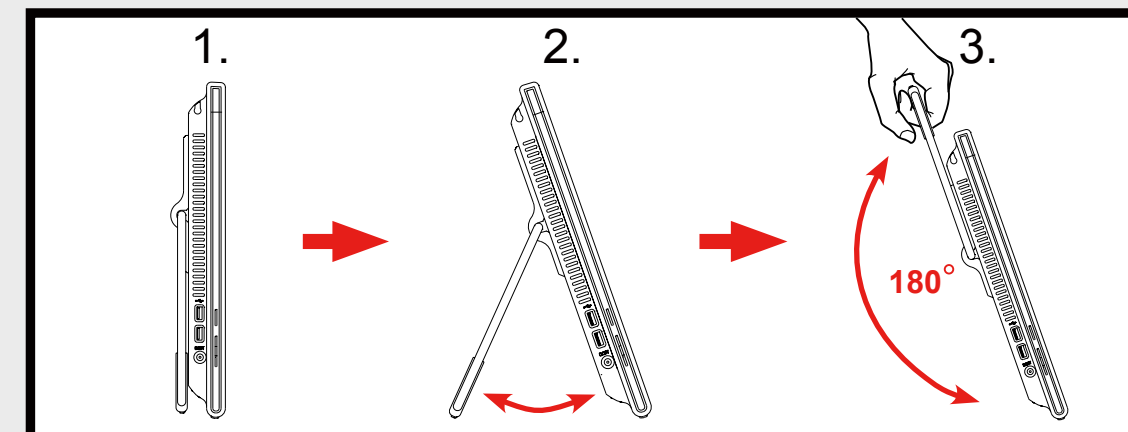


- 10 VGA-Anschluss
- 11 Parallele Schnittstelle (nur X50I)
- 12 Serielle Schnittstelle (nur X50I)
- 13 Standfuß/Tragegriff
- 14 USB-Anschlüsse
- 15 Eingang zur Spannungsversorgung DCIN
- 16 Auf/Ab-Auswahltaste +/-
- 17 Setup-Auswahltaste
- 18 Touchscreen Stylus-Stift
- 19 Ein-/Aus-Button



- 20 4-in-1 Cardreader für Flashspeicher
- 21 USB-Anschlüsse
- 22 Audio Line-In Anschluss
- 23 Audio Line-Out Anschluss
- 24 Mikrofon-Eingang
- 25 Netzwerk-Anschluss
- 26 Öffnung für Kensington® Lock

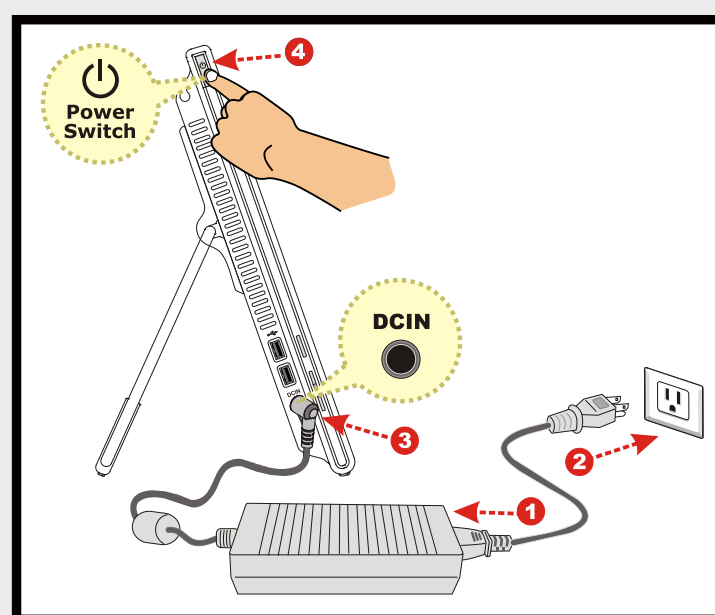
Das Aufstellen des Gerätes



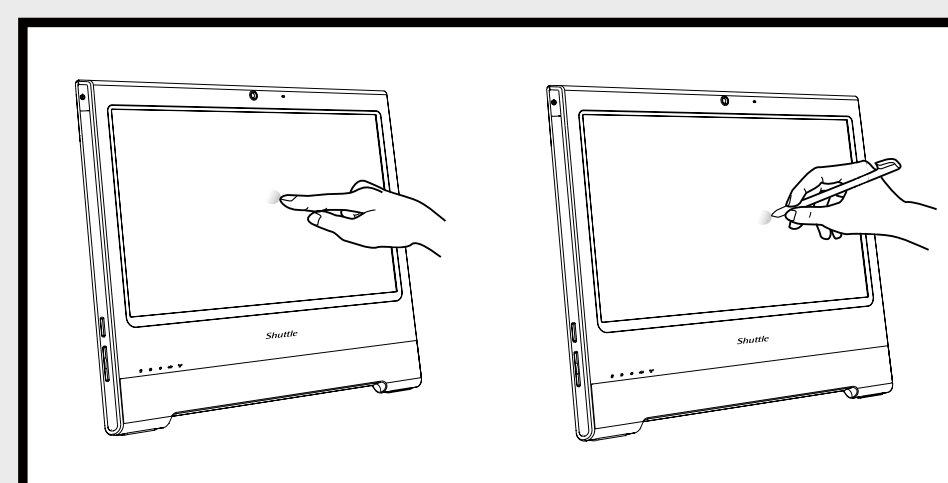
- Anleitung zum Aufstellen und Tragen des X50:
Stellen Sie X50 auf einen ebenen Untergrund - z.B. auf einen Schreibtisch (Bild 1). Ziehen Sie den Standfuß soweit hervor, bis das Gerät X50 in dem gewünschten Blickwinkel aufgestellt ist (Bild 2). Zum Transportieren lässt sich der Standfuß nach oben klappen und als Tragegriff verwenden (Bild 3).

Einschalten des Systems

- Verbinden Sie das Netzteil wie im Bild gezeigt (Schritt 1-3) mit dem DCIN-Anschluss. Schalten Sie das Gerät mit dem Ein-/Aus-Button ein (Schritt 4).



Verwendung des Touchscreens



- Erleben Sie wie einfach es ist, X50 durch intuitives Berühren mit dem Finger oder dem mitgelieferten Stylus-Stift zu steuern. Der Touchscreen bietet dabei die Funktionalität einer Maus-Steuerung:

- Einfaches Tippen = Linksklick mit der Maus
- Tippen und gedrückt halten = Rechtsklick mit der Maus

Reinigen des Touchscreens

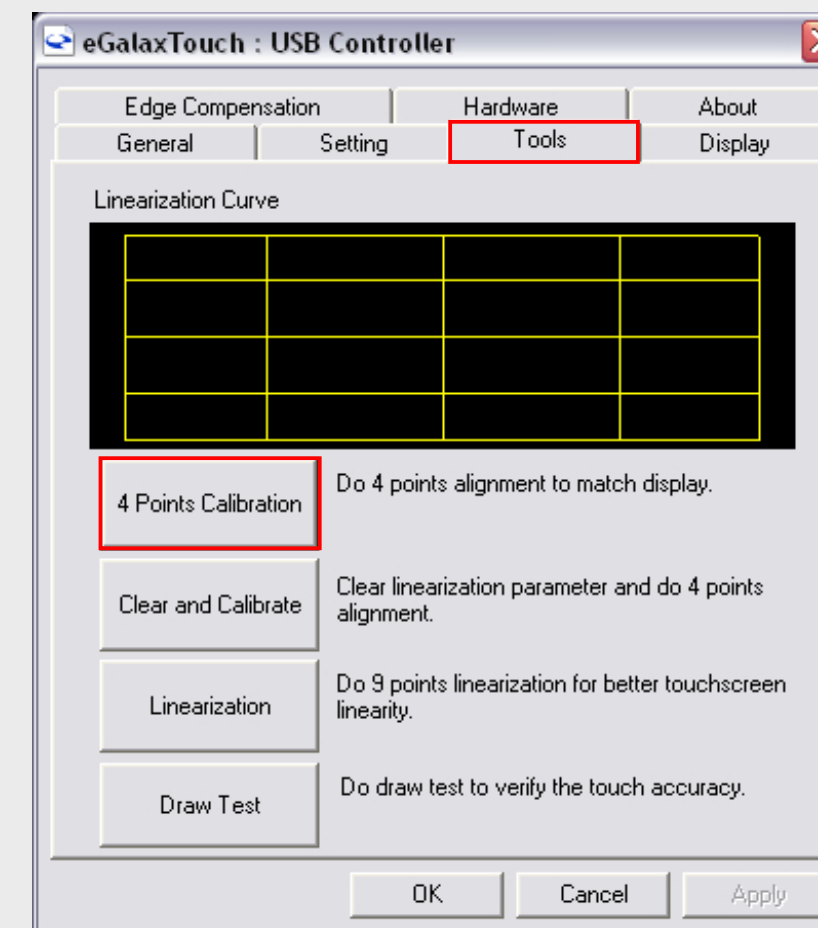
- Beachten Sie bitte folgende Hinweise zur äußerlichen Reinigung dieses Computers:
Schalten Sie zunächst das System ab und entfernen Sie alle Kabelverbindungen.
Verwenden Sie ein angefeuchtetes, weiches, fusselfreies Tuch und wischen Sie damit sanft die Oberfläche des Bildschirms.
Sprühen Sie niemals eine Flüssigkeit direkt auf das Gerät.

Vier-Punkt-Kalibrierung

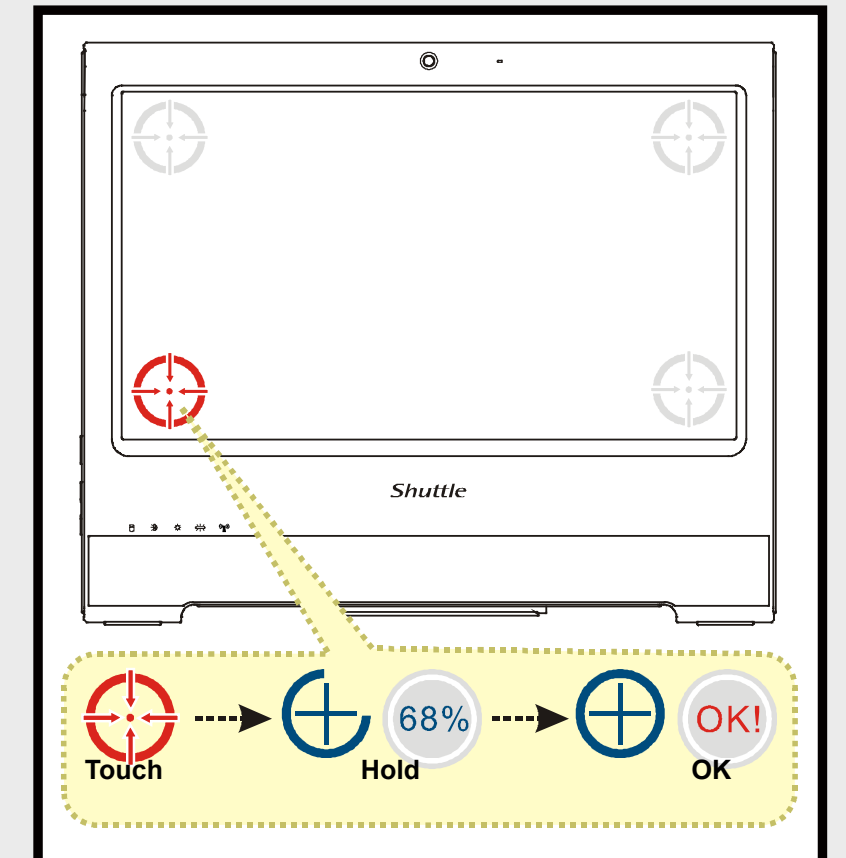
- Starten Sie das Kalibrier-Programm und justieren Sie per Touchscreen-Eingabe vier Referenzpunkte.

Klicken Sie **Start / Alle Programme / eGalax Touch / Configure Utility**

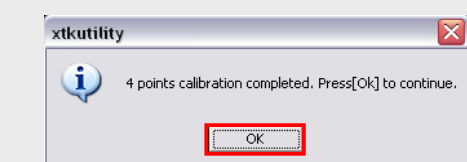
Wählen Sie den Reiter **"Werkzeuge"** und klicken Sie auf **"4 Punkte Kalibrierung"**.



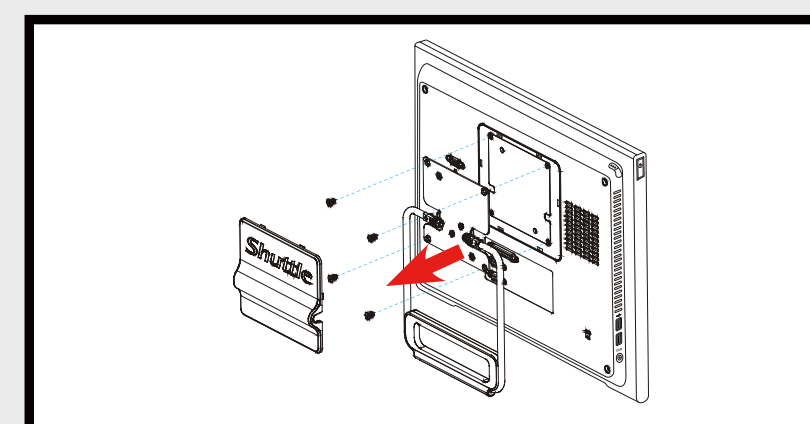
- Drücken Sie solange auf das Zentrum der eingeblendeten Marke, bis die Zeit abgelaufen ist. Wiederholen Sie dies für alle 4 Eckpunkte und die Anzeige wird sich automatisch justieren.



- Nach Abschluss der 4-Punkte-Kalibrierung drücken Sie auf "OK".



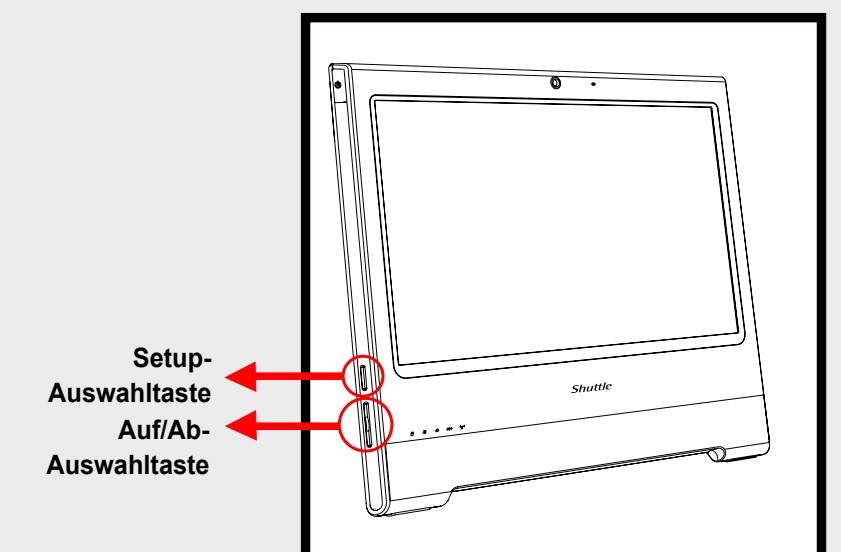
VESA-Halterung für Wandmontage



- Falls Sie X50 an eine Wand montieren möchten, müssen Sie zunächst die "Shuttle"-Abdeckung auf der Rückseite entfernen. Lösen Sie dazu die 4 Schrauben der Standfuß-Befestigung. Befestigen Sie X50 an einen vorhandenen VESA-Halter/Arm (nicht im Lieferumfang enthalten). Beachten Sie hierzu die Montageanleitung des jeweiligen Herstellers.
Bemerkung: Es wird ein VESA-Halter benötigt, dessen Montageplatte einen Lochabstand von 100x100 mm aufweist.

Einstellung der Lautstärke, Display-Helligkeit und Helligkeit der Lichtleiste

- Wählen Sie mit der Setup-Auswahltaste die gewünschte Funktion: Lautstärke, Display-Helligkeit bzw. Helligkeit der Lichtleiste. Nehmen Sie die gewünschte Helligkeits- bzw. Lautstärke-Einstellung mit der Auf/Ab-Auswahltaste vor.



Sicherheitshinweise

Lesen Sie die nachfolgenden Sicherheitshinweise bevor Sie die den Shuttle X50 in Betrieb nehmen.

Achtung:

Achten Sie darauf, dass das Netzkabel nicht betreten wird oder Gegenstände darauf abgestellt werden. Der Garantieanspruch verfällt, falls das Gerät zuvor vom Anwender geöffnet worden ist.

Achtung:

Es besteht Explosionsgefahr, falls die Batterie nicht ordnungsgemäß eingesetzt wird. Ersetzen Sie die Batterie nur durch den von Shuttle empfohlenen Typ oder durch ein technisch gleichwertiges Modell. Entsorgen Sie gebrauchte Batterien nach den Herstelleranweisungen.